

## 目錄

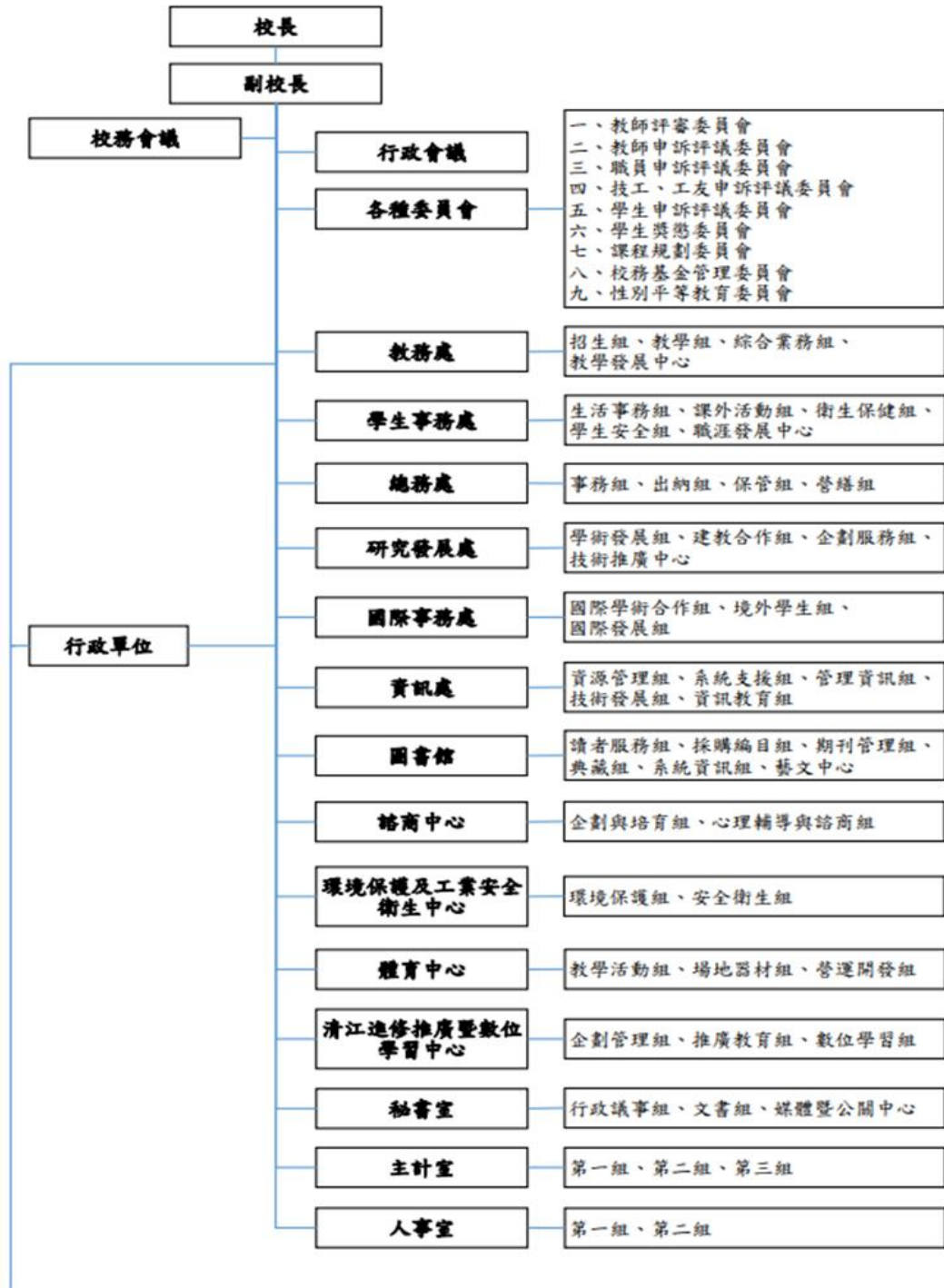
壹、校務基本資訊與願景.....	2
貳、教育績效目標.....	6
參、年度工作重點暨風險評估及預期效益.....	10
肆、財務預測.....	85
伍、投資規劃與預期效益.....	88

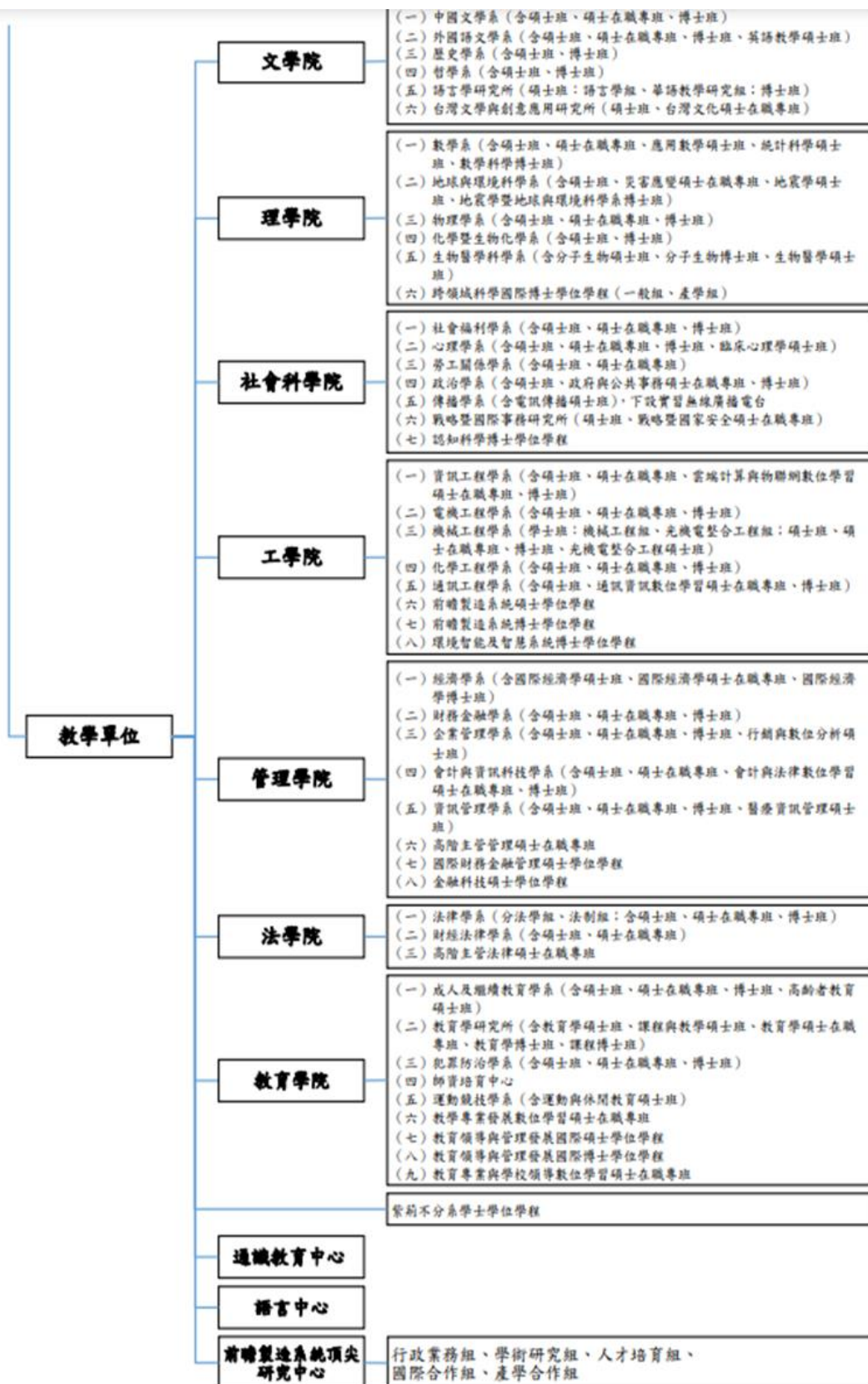
# 壹、校務基本資訊與願景

## 一、基本資料

### (一) 國立中正大學組織系統表 111.08.01

國立中正大學組織系統表 111.08.01





## (二) 基本數據及趨勢

### 1. 學生統計人數

學年度	學士班	碩士班	博士班	在職專班	年度合計
108	6,433	2,796	607	1,369	11,205
109	6,311	2,831	574	1,412	11,128
110	6,220	2,734	555	1,343	10,852

### 2. 境外生(含僑生、陸生)統計人數

學年度	交換生		學位生			年度合計
	陸生	外籍生	僑生	陸生	外籍生	
108	30	51	270	41	207	598
109	0	2	226	25	187	438
110	0	0	225	19	183	427

註：交換生依國際事務處統計資料，學位生依教務處統計資料。

### 3. 專任教師(含專案教師)結構

項目	學年度	108	109	110
專任教師(人)	教授	286	289	285
	副教授	157	163	155
	助理教授	82	71	93
	講師	7	6	6
總數(人)		532	529	539

### 4. 生師比

學年度	全校生師比(含在職專班)	日間生師比(不含在職專班)
108	20.99	18.72
109	21.23	18.81
110	21.45	19.03

註1：延畢生開始納入生師比計算(不加權)，即學生班延畢生：碩士班延畢生：博士班延畢生=1：1：1。

註2：98學年度始，生師比依教育部規定延畢生未繳全額學雜費者不列入生師比計算。

## 5. 學校圖書資源

### (1) 近3年學校圖書館館藏

資料類型/年度		108	109	110
實體館藏	圖書及連續性出版品(冊)	1,078,857	1,097,323	1,091,629
	紙本期刊(種)	960	906	919
	報紙(種)	16	16	16
	微縮資料(件)	551,829	551,829	551,829
	視聽資料(件)	29,979	30,681	31,159
電子資源	電子期刊(種)	127,379	86,820	92,463
	電子書(種)	450,176	486,961	497,758
	資料庫(種)	231	238	241

### (2) 近3年學校圖書館館藏經費

資料類型/年度		108	109	110
實體館藏	圖書	596	428	410
	紙本現刊	772	757	584
	報紙	7	7	6
	視聽資料	97	98	98
電子資源	電子期刊	1,440	1,161	1,376
	電子書	205	448	235
	資料庫	1,449	1,512	1,739
總計 (單位:萬元)		4,566	4,411	4,448

## 二、願景

本校自我定位「國際合作與全球接軌之卓越大學」，以「成為培育卓越專業人才的國際知名大學」為校務發展願景，俾達成「創建國際一流大學，培養國家建設人才」之校務使命。

面對AI人工智慧與π型跨域人才的社會發展趨勢，本校以「前瞻、均衡、分享」及「新世代、新思維、新定位」為核心概念，展開全方位的創新與革新。定義本校校務發展總體目標為「人文與科技並重，結合跨領域整合、國際合作及多元特色，成為卓越大學」，在新世代中緊扣「智慧·行動·永續」發展主軸，聚焦「國際化」、「未來醫學」、「淨零碳排」、「智慧科技」、「資訊安全」、「社會影響力」為112至116年中程校務發展重點方向。

本校將致力發展前瞻研究、創新教學思維、提供完善行政支援、重視跨領域合作、善盡大學社會責任、強調區域創新及產學研共榮、打造雙語校園接軌國際，期許培育能適應時代變化且具社會關懷素養的新世代青年，具備兼顧跨域思維、創新思考、自主學習、問題解決能力，以及能與社會生活銜接互動展現人文與科技兼容的特色；更期許在打造永續未來的過程中，本校能夠憑藉自身在知識產出、凝聚利害關係人和實踐轉型方面的獨特優勢，發揮積極和關鍵的作用。

## 貳、教育績效目標

### 一、國際化

本校中長程目標為建構具有國際化頂尖研究能量之雙語大學，成為智慧化及永續化之國際研究樞紐，並配合國家 2030 年雙語國家之政策，轉型為雙語大學，以 EMI 吸引優秀之外籍生至本校就讀以及以華語教學吸引對華語及中華文化有興趣之外籍學者專家與學生加入。為發展國際化，本校 112 年教育績效目標為：

- (一) 行政服務國際化打造雙語校園，從一級行政單位及學院啟動，強化行政同仁的國際化技能，包含英語溝通技能等。
- (二) 國際處組織改造，明確分工與權責劃分，打造優質順暢的國際溝通管道。
- (三) 為建構國際人才生態，建置專屬單一窗口，提供國際教研人員來台、到職、工作、健保、簽證、工作證等之相關申請與服務。

### 二、未來醫學

為平衡地區醫學教育發展，培育長期穩定之醫師人力，提升在地醫療及急重症醫療量能，並增加本校競爭優勢，本校將積極申請設立學士後醫學系，並以增設醫學院為努力目標。為建構未來醫學，本校 112 年教育績效目標為：

- (一) 積極推動在地化醫學的培育，與鄰近地區醫院洽談合作，修訂與醫生合聘等校內相關法規，以及未來實習醫院之合作。
- (二) 為訓練培育全人醫療赴偏遠弱勢關懷的公費醫師，申請增設學士後醫學系，擬定學士後醫學系評估準則暨自評報告、增設學士後醫學系之計畫書，並提報相關單位審查。

### 三、淨零碳排

大學應該成為永續發展的第一哩路，除培育人才之外，協助企業轉型規劃也是大學對社會的價值。尤其依靠再生能源尚不足以達成 2050 年淨零碳排目標，透過能源和資源端的減碳措施併行規劃將是未來著力重點。本校將協助企業了解碳排現況如溫室氣體盤查，計算產品碳足跡，以使企業得以規劃節能減量措施，逐步改善整體設備的能源效率、製程、替代材料的使用，達成碳中和及淨零排放之終極目標。為逐步完成規劃，本校 112 年教育績效目標為：

- (一) 本校未來策略包含人才的培育、產業的跨域合作，參與永續活動實作等，並透過數據協助中小企業建構碳盤查(ISO14064)與碳足跡(ISO14067)及減碳能力，輔導中小企業邁向淨零碳排，與國際永續準則同步、增強國際競爭力。
- (二) 綠色大學推動委員會研擬本校綠色大學白皮書，規劃行動方案與規劃執行 ISO 50001 能源管理系統、成立工作小組等積極推動，希望經由系統化的

運作，展現更綠意盎然、更安全健康的校園環境。

#### 四、智慧科技

我國以 2030 年成為「實現創新、包容、永續的智慧國家」為願景，本校將以智慧科技為核心，透過智慧製造、智慧金融、智慧醫療、智慧通訊、智慧校園、智慧學習及元宇宙七大發展主軸，落實於教學、研究與產業合作，結合專業學術量能、聚焦優勢領域之研究與研發及實務應用，培育智慧產業技術之跨領域創新人才。本校 112 年教育績效目標為：

##### (一) 智慧製造

研究主軸定位於「智慧製造」的軟硬體開發整合技術，應用於智慧製造、綠能科技、以及國防工業，並啟用大量的「人工智慧」運算，使機器具有預測能力，將智慧科技轉化成為獲得商品化的應用技術。112 年預計鎖定「數位精準醫療與客製化醫材智慧製造技術」、「電動車傳動元件設計製造之虛實整合技術」、「能源系統元件技術」三大主題，進行學術研究、開發技術。

##### (二) 智慧金融

短期目標在利用傳播科技瞭解銀光族群需求，利用場景金融服務實現健康生態圈。由管院金融科技研究團隊及資策會校園數位沙盒實驗基地，致力於銀光金融科技之研究發展。並於 112 年針對硬體方面如金融科技實證基地設備、金融科技金融數位沙盒基地研究中心等進行設置。

##### (三) 智慧醫療

擴大智慧醫療產業聚落，未來的規劃分為三個階段：第一階段為定期舉辦產學研究跨領域研討會。第二階段每年積極爭取鄰近醫院跨領域產學合作。第三階段加強跨領域醫療產學研合作，建立長期穩固的合作關係，促成產學合作，推廣竹雲嘉南智慧醫療研究，打造智慧醫療產業聚落。112 年先行規劃舉辦產學研究跨領域研討會，凝聚研發產能。

##### (四) 智慧通訊

針對傳統的電磁反射面鏡應用，本校藉由優化演算法實現了短時的相位疊加技術，與過往相比，運算時間縮短 90%。AI 技術擬從三個方面著手進行，首先是資料集擴增，利用混入雜訊來增加面鏡的資料集且合成的精確度達 98%，以及預測面鏡反射角回歸模型，將不同反射角面鏡資料做線性縮放，而訓練的預測反射角模型有 99.9% 的正確率，最後是利用生成對抗網路(Generative Adversarial Network, GAN)生成不同反射角度的面鏡，模型通過輸入雜訊並經過訓練產生反射角度的特徵，面鏡再透過特徵學習優化，最後得到最適當的面鏡。112 年先進行演算法架構之撰寫與規劃，以及相關通訊設備蒐集與採購。

##### (五) 智慧校園

以數位轉型、無紙化為目標，未來校園自動化系統開發將以教職員工生為核心，搭配簽核流程管理，將現行相關業務之紙本作業朝數位化發展，

112 年預計先行盤點各單位需求，建置新的資訊系統，或建案提供業務資訊系統介接表單簽核系統，陸續協助各單位業務朝無紙化的目標進行，同時也強化各業務系統的資安防護，希望最終達到組織全面數位轉型，提升校務行政效率與資訊安全

#### (六) 智慧學習

短期目標為即時因應遠距教學需求，112 年將發展創新及智慧教學環境，提供線上創新教學工具。為提供無縫學習體驗，將整合數位學習平台，教材資料庫，與圖書館藏系統，讓師生能更有效率擷取龐大學習資源。並逐步開發學習經驗平台，以協助學生發掘多元學習管道，找出個人化學習方式。

#### (七) 元宇宙前瞻應用

以區塊鏈為基礎，利用 Web 3.0 技術，建立元宇宙之應用，此一重點發展將分為 2 項策略：一為 Web 3.0 與元宇宙之核心技術探討、應用與建置，二為物聯網等級之無線通訊技術、感測技術之相關應用、設計、偵測與判斷分析等工作。112 年預計進行伺服器等硬體設備建置，以及相關研究文獻之蒐集與資料分析。

### 五、資訊安全

為連結全球先進科技研發能量，搶進下一世代產業，我國以亞矽 1.0 推動成果為基礎，將納入 AI(人工智慧)及 5G(第 5 代行動通訊技術)元素，以「打造臺灣成為亞洲數位創新的關鍵力量」為願景，並以「智慧物聯加速產業進化」、「創新創業驅動產業未來」作為兩大主軸。隨著 AIoT 智慧聯網應用擴展，對應的資訊安全問題也越來越受重視，本校將配合國家資安政策，充實數位前瞻基礎建設，強化落實全校導入資訊安全管理系統與個人資料保護管理制度，降低資安事件與個資外洩發生機率，打造堅韌資安之校園。爰此本校 112 年教育績效目標為：

- (一) 全校導入資訊安全管理系統，推動核心資通系統通過 ISO 27001 資訊安全管理系統標準驗證，提供穩定可信賴之網路服務。
- (二) 全校導入個人資料保護管理制度，推動各單位依業務流程盤點個人資料並落實最小化原則，降低個資外洩可能性，維護全體教職員生權益。
- (三) 充實數位前瞻基礎建設，強化機房基礎設施安全防護，建立高可用性備援及備份架構，打造安全堅韌之數位環境。
- (四) 強化資訊服務自動化管理機制之基礎架構。避免因單點故障造成系統無法運作。
- (五) 強化備份及備援措施，防範重要系統遭受勒索病毒攻擊，進行異機斷點(離線)備份，確保備份資料可以正常復原，抵禦勒索軟體的威脅。
- (六) 完成建置培訓滲透測試能力之封閉網路環境及資通系統實驗場域，方便教師建置教學實驗環境與學生練習使用以提升學習成效，避免觸犯資安相關法律。



## 六、社會影響力 SDGs

大學社會責任應以人為本，透過規劃執行 USR 計畫，衍伸成為與地方緊密結合的課程與活動，藉由本校人文與科技均衡發展的背景，協助地方創生及加深在地連結，此外學生參與執行 USR 計畫過程中，也可以培力學生將所學、創新和永續實際連結，使大學成為永續人才的培訓場域。本校將以「連結在地、連結國際、連結未來」來驅動本校善盡大學社會責任的生態系統，透過統一的社會責任支持系統，結合行政、教學與研發的能量，達成發展在地之願景。爰此本校 112 年教育績效目標為：

### (一) 建構健康樂活友善安全之校園環境

結合校內外各單位資源，提供本校師生優質的健康服務，促進校園平權與多元族群共融，並針對校本健康議題辦理相關健康促進活動，以建立教職員工生正確的健康認知，期打造健康樂活校園。

### (二) 大學社會責任

1. 帶領學生參與校園寧靜湖淨水計畫、引入 SDGs 英文課程影片推廣永續教育。
2. USR 課程結合辦理場域活動，邀請場域夥伴分享在地人事時地物，並將蒐錄資料轉化為數據資料，例如：文字、照片、聲音或影片等紀錄，將其彙整至 USR 網站，建置雲端在地資料庫。
3. 加深 USR 計畫與在地鄉親連結，安排藝文展覽室為 USR 計畫常設展區，展示民雄過去的文化、歷史，並以此作為 USR 培訓基地，引進業師、專家、社會企業、等人脈與組織交流，共創互利互惠之合作模式。
4. 校內推動青銀友善標章，促進高教公共性。
5. 積極參與地方創生計畫，持續精進雲林縣政府、嘉義縣政府之相關合作案。

## 參、年度工作重點暨風險評估及預期效益

### 一、教務處

目標	預估經費 (元)	關鍵成果	風險評估	預期效益
O1：完善招生專業化推動迴圈，培訓及精進各學系能力取向評量尺規。	7,200,000	KR1：製作培訓影片(至少 2 部)。	<ol style="list-style-type: none"> <li>各學系評量尺規須呼應其「學習準備建議方向」、「大學申請入學招生簡章校系分則」及「大學申請入學甄試審查準備指引」內容。</li> <li>各學系修訂評量尺規之投入時間將提高。</li> <li>各學系審查委員及承辦人員沒時間參與校級推動小組所辦理之會議或活動，導致校級推動小組傳遞訊息至學系時，可能會出現學系無法理解訊息內容。</li> </ol>	透過招生專業化，各學系依自身特色及核心能力，制定專屬自身的「能力取向評量尺規」，進而招收到認同學系教目標之優質學生。
		KR2：各學系設定書審總成績比例 20% 以上，執行率達 100%。		
		KR3：各學系訂定甄試審查準備指引，執行率達 100%。		
		KR4：各學系實施模擬審查，產出評分結果，執行率達 100%。		
		KR5：各學系實施差分檢核機制，回報差分處理結果，執行率達 100%。		
		KR6：各學系召開系級檢討，回報實務操作問題，執行率達 100%。		
O2：鏈結校務研究，進行深度實徵數據分析，並將結果回饋給各學系，以利其對評量尺規及招生策略進行滾動修正。		KR1：產出參與招生專業化學系之評量尺規 IR 分析結果(參與學系數)。	<ol style="list-style-type: none"> <li>本校非學業表現之校務研究資料不齊全，分析會有所限制。</li> <li>校級推動小組專案人員人力吃緊，缺乏統計分析的人才。</li> </ol>	透過招生專業化相關實徵分析結果，協助各學系調整招生策略及評量尺規。
		KR2：產出參與招生專業化相關之校務研究分析結果(參與學系數)。		

O3：強化與大學端及高中端之互動交流，提升本校招生專業化推動品質。		KR1：參訪大學端(至少 1 次)，到其他大學分享本校招生專業化經驗(至少 5 次)。	參與中正大學與區域高中聯盟的高中共同備課的意願不高，該聯盟非正式組織管考不易。	<ol style="list-style-type: none"> <li>1. 透過與大學端互動交流，提升本校招生專業化推動品質。</li> <li>2. 透過高中端互動交流，持續深入瞭解高中學習歷程檔案內容。同時，亦藉由本校與彰雲嘉區域高中聯盟之機制，以本校堅強師資陣容及豐富教學資源，持續協助區域高中教師增能，共備加深加廣、多元選修等課程。</li> </ol>
		KR2：與高中端互動(各學系至少與其生源高中互動 1 次)。		
		KR3：協助中正大學與區域高中聯盟完成共同備課(至少協助 2 門課)。		
O4：強化招收弱勢學生，提撥保障名額、實行優先錄取等機制，積極提升弱勢學生入學機會。	100,000	KR1：學士班招收經濟及文化不利學生名額比例達 5% (佔學士班名額總量)。	經濟不利學生升學保障制度尚未有法源依據，無外加名額之適用。招生名額須由參與學系自行由量內名額中提撥，使得學系於名額規劃及分配時造成困擾，也導致弱勢學生招收名額增加幅度有限。	推動招生扶弱方案，將可提升本校經濟及文化不利學生入學比率，落實本校「照顧弱勢學生」之招生理念。
O5：培育弱勢生	750,000	KR1：嘉星學生畢業率能維持與一般生差異於 5% 以內。	學生的學習狀況容易因外在及內在因素變動，無法準確預期。	透過預警輔導和課後輔導等措施維持畢業率，保障弱勢生就學穩定。
O6：深化與高中端學校交流，加強招生宣傳	1,200,000	KR1：將與 5 所高中進行交流及招生宣傳。	1. 積極與主要生源高中接洽，並且辦理說明會邀請高中端	與生源高中端建立良好關係，瞭解彼此需求進行合作，有助於本校招生效
		KR2：辦理 3 場嘉星入學座談會，邀請學生、家長及高中師		

		<p>長參與。</p> <p>KR3:補助各院系所、學位學程招生宣導經費，經費執行率達80%</p>	<p>學生、家長及師長參與，但對於高中學校師生及家長參與意願是無法掌控，且可能會因疫情影響，進而取消許多活動場次的風險。</p> <p>2. 嘉星座談會邀請高中師長參與，招收經濟及文化不利學生入學，但主要經費來源為高教深耕附錄計畫，亦可能因為經費變動而影響辦理座談會規模及場次。</p> <p>3. 各學院系所規劃的招生宣導活動、相關措施等，會依實際情況所需而有所變動及不同，較難管控其經費執行率。</p>	<p>益。</p>
O7: 培訓親善大使專業能力，以宣傳本校形象	200,000	<p>KR1:辦理 20 場親善大使專業培訓課程。</p> <p>KR2:親善大使出訪、公關及車宣任務達 20 次以上。</p>	<p>1. 親善大使團成員於每學年初公開徵選，而成員組成素質有所差異，對於提升專業能力的一致性較為困難。</p> <p>2. 每年度之出</p>	<p>建立親善大使專業形象，有效發揮親善大使功能，藉以宣傳行銷中正。</p>

			訪、公關及車宣等任務亦難以掌握次數，甚至在疫情的衝擊下，也較難確切掌握其任務的執行率。	
O8：精進數位及實體混成教學環境	150,000	KR1：提高新進教師參與數位及實體混成教學培訓課程之比例達 80%。	新進教師可能因培訓時間無法配合而未參與培訓課程。	透過優化數位及實體混成教學支持系統，營造友善混成教學環境，提升教師教學品質與成效。
		KR2：提高教學助理參與數位教學培訓課程人數達 850 人。		
O9：支持 EMI 的授課環境	150,000	KR1：提高新進教師參與 EMI 培訓課程之比例達 80%。	新進教師可能因培訓時間無法配合而未參與培訓課程，且教學助理參與全英語授課之教學培訓課程人數可能未達預期。	培訓新進教教師 EMI 教學職能，增進本校雙語教師教學實務動能，發展新教學模式，以塑造支持 EMI 之授課環境。

## 二、學務處

目標	預估經費 (元)	關鍵成果	風險評估	預期效益
O1：擴大學生生活助學金之資源及經費	576,000	<p>KR1：依本校不利學生「生活助學金」作業要點，逐年檢討增加補助經費及補助員額。</p> <p>KR2：依據教育部「高教深耕計畫」以職場行政學習體驗取代工讀，訂定嘉星學生「生活輔導助學金」及嘉星學生「住宿補貼」，逐年檢討補助經費及員額。</p> <p>KR3：尋求外部資源，配合學校對外募款單位爭取校外經費補助，台積電文教基金會捐助本校「嘉星計畫新生獎學金」，校外租賃負責人提供急難救助金，補助經濟困難學生生活所需。</p>	在經費逐年限縮下，編列 576,000 元生活助學金，近一兩年達成之風險雖不大，但建議未來編列專款科目，以確保生活助學金經費來源無虞。	<ol style="list-style-type: none"> <li>1. 改善不利學生就學負擔。</li> <li>2. 提供適當服務回饋。</li> </ol>
O2：學士班學生宿舍環境設施改善(整修 E 棟 36 間浴廁工程)	5,000,000	KR1：能評選出有履約能力的廠商，因本案施工期短，從評選廠商到監工督導到完成驗收必須全程管制，避免影響學生住宿權益。	僅能利用暑假期間進行整修，施工期間短，近期又面臨到營建原物料成本高漲且勞動力短缺等問題。	逐年蓋善宿舍老舊環境設施，提高住宿環境品質。
O3：碩博班學生宿舍環境設施改善。	25,000,000	<p>KR1：完成初步提案。</p> <p>KR2：提案呈報教育部核定。</p> <p>KR3：依據提案進度執行空間整修工程。</p>	<ol style="list-style-type: none"> <li>1. 本案須呈報教育部新宿舍運動小組核定，並依據委員意見調整進而獲得教育部經費補助。</li> <li>2. 近期面臨到營建原物料成本高漲且勞動力短缺等問題，將造成本案成本大幅提升。</li> </ol>	大學宿舍可以提供學生生活自理、遵守公共秩序與人分享生活空間團體社交等學習機會，藉由提升學生宿舍質量，不僅只是宿舍，更可融入學習、同儕交流、創意機能，成為一個充滿創意的生活空間。

O4 激勵社團參與在地公共服務	100,000	<p>KR1：經由培訓課程，提升社團學生參與社會行動參與力並強化社團行政知能，以強化辦理活動軟能力。</p> <p>KR2：將公益及社會關懷服務活動之成果效益列入社團評鑑項目。</p> <p>KR3：補助及鼓勵學生社團辦理公益及社會關懷實踐服務活動(含原住民/新住民關懷活動)</p>	激勵社團參與在地公共服務：學生辦理服務隊之資源不足，服務精神有待提升。	<p>激勵社團參與在地公共服務：</p> <ol style="list-style-type: none"> <li>1. 社團辦理「公益及社會關懷服務活動」。</li> <li>2. 社團學生積極參與在地公共服務，增進服務精神。</li> </ol>
O5：建構健康樂活友善安全之校園環境	100,000	<p>KR1：每月衛生教育宣導達100%。</p> <p>KR2：健康促進活動之活動滿意度達90%以上。</p>	<ol style="list-style-type: none"> <li>1. 透過衛生教育宣導雖可加強防疫作為，但無法完全杜絕校園傳染病的發生。</li> <li>2. 學生不重視健康相關訊息，對於疾病的認知較為缺乏，導致易延誤就醫影響病情。</li> <li>3. 依教育部既訂之健康議題辦理活動，並未完全符合學生之健康需求，導致活動參與人數不高。</li> </ol>	<ol style="list-style-type: none"> <li>1. 每月加強傳染病防治宣導作業，以期師生對傳染病有所警覺，加以防範，遏止校園傳染病發生。</li> <li>2. 利用粉絲團及衛生保健組網頁宣導衛生教育，提昇師生促進健康之意願，協助培養健康生活型態，以減少疾病發生進而維護師生健康。</li> <li>3. 依師生體檢結果及問卷調查，了解健康需求以安排相關健康講座，增加師生正確</li> </ol>

				且多元的健康知識，提昇師生對自我健康的重視。
O6：結合校內外安全資源，提供即時安全協助	--	KR1：加強校內外安全單位的合作(如校警隊、警政、消防)，建立聯繫溝通管道，每學期至少進行 1 次的交流。	校園安全需結合校內外各單位共同維護；對於校安事件潛在問題須透過分析發現問題，提早預防與處理；學生遇緊急事件若家長無法立即到場，可藉校安中心平台提供即時協助。	平時藉由與相關單位合作與安全宣導，加強全校師生校園安全知能；並藉由調查與統計發覺潛在安全問題，提出對策。對於需安全協助的師生，藉由校安中心平台提供即時服務。
		KR2：運用多元宣導將安全議題迅速透過管道傳遞周知；並藉由統計與問卷調查，挖掘問題並提出對策宣導，每學期至少進行 2 次對策重點宣導。		
		KR3：24 小時安全服務，針對師生於學校附近發生緊急狀況，值勤人員 30 分鐘至現場協助為原則。		



<p>O7：將國際元素融入各系列職涯輔導團體活動，豐富就業知能</p>	<p>200,000</p>	<p>KR1：在職涯發展團體或個別生輔導活動中，國際職涯主題佔比提升至 50%。</p>	<ol style="list-style-type: none"> <li>1. 本校屬於綜合大學體制，學校尊重學生自由升學或求職的多元選擇，行政體系之就業輔導乃補充式服務，無法強制全體學生接受就業輔導。</li> <li>2. 由於核心就業力向來缺乏客觀的有效量表，因使無法在各項就業輔導活動後檢視學生之客觀量化學習成效數據，但能進行主觀之滿意度自我評量。</li> <li>3. 學生活動有群聚性質，相當容易受到 Covid-19 疫情影響，但可盡量以線上形式補充輔導及學習端的需求。</li> </ol>	<ol style="list-style-type: none"> <li>1. 透過多元與豐富之國際職涯課程或講座活動，強化學生進階發展之就業力，並引導學生建立往國際職涯挑戰的企圖心與視野。</li> <li>2. 藉由中正職涯讚社群平台提供學生最新國際職涯發展脈動，以及產業新知與職缺訊息，縮減即時資訊落差。</li> <li>3. 邀請全球化佈局之知名企業參與就博會或徵才說明會，透過與企業的廣泛互動，取得最新國際產業資訊，讓學生在校園內即可洞燭機先、知己知彼，在未來全球化職場競爭中贏在起跑點。</li> </ol>
		<p>KR2：國際職涯主體活動滿意度達 85%以上。</p>		

O8: 提供 SDGs 永續校園環境	250,000	KR1: 社會服務學習與實踐課程 5 門(通識教育中心)。	<ol style="list-style-type: none"> <li>1. 學生可能對於高門檻課程內容參與意願低。</li> <li>2. 課程多元化能吸引更多學生參與，同時也增加老師授課負擔。</li> </ol>	透過學生長期蹲點與場域夥伴深度互動挖掘在地 DNA，並藉由年輕人所學專業與新世代創新思維，創造出屬於新世代與場域夥伴間的互動火花，藉此奠基 USR 計畫的基底。
	100,000	KR2: SDGs 英文課程影片導入 USR 課程。	非母語學習，英文外語能力將影響知識的吸收程度。	讓學生認同 SDGs 永續概念，也藉此鼓勵學生跨域學習，培植學生具備多方合作能力、挖掘社會實際問題視野、運用創新角度深耕在地，以學生興趣化為內在動機，課程聯盟為外在助力，讓學生能積極地學習相關課程與培力學生在地接軌。
	200,000	KR3: 投遞 2 案教學實踐研究案。	提昇新血老師加入 USR 計畫意願。	預計將教學實踐研究案納入多元升等方式之一，緊密結合學校定位及多元特色發展、學生就業及核心能力與教師職涯發展

				能，讓各類領域表現優良教師適性發展。以此激發校內新進教師多元升等風氣。
O9：著手培育青年在地發展與USR連結	200,000	KR1：USR 課程導入 20 位業師。	<ol style="list-style-type: none"> <li>1. 若學生基礎學識不足，可能無法理解業師脈絡。</li> <li>2. 業師與學生背景不同，可能無法融合，產生隱性衝突。</li> </ol>	媒合相關領域校友，讓此經驗成為學生創新創業之養分，構成中正校友支持系統，提升學生深耕在地動機。
	150,000	KR2：媒合 3 間社會企業。	對於業界，學生是可能非助力而是阻力。	讓學生全程體驗到產銷人發財等企業概念，培力學生創業基礎。
O10：彙整 USR 數據資料，建置雲端在地資料庫	300,000	KR1：錄製 8 集 USR Podcast。	<ol style="list-style-type: none"> <li>1. 學生前期訓練若不完備，可能會對場域夥伴造成困擾。</li> <li>2. 學生若沒有真正了解在地文化與需求，可能傳達錯誤資訊給大眾。</li> </ol>	能讓學生實際體驗了解在地文化底蘊與場域真實需求，透過學校支持，讓沒資源的學生有空間可以發揮、實驗創業精神。
	500,000	KR2：持續更新 USR 網站/FB/Youtube 資料。	需培育專業文字編輯，資訊才能及時更新。	以數據方式永續留存在地文史資料，增進社會大眾瞭解在地。
O11：增加國際鏈結	150,000	KR1：加入 USRN 國際組織(大學)，鏈結世界學術網絡(HESI 聯合國官方)。	國際接軌的同時，需考量在地文化與發展是否能被客觀評估之可能性。	增加國際鏈結曝光度。

### 三、總務處

目標	預估經費 (元)	關鍵成果	風險評估	預期效益
O1：持續推動 綠色採購以達節 能減碳之效	1,000,000	KR1：汰換傳統螢光燈具 為 LED 燈具 800 盞	物價大幅波動，影響 採購時程與效益。	預估年節電 110,000 度，減 碳量 56 公噸(以 110 年電力排碳 係數估算)

#### 四、研發處

目標	預估經費(元)	關鍵成果	風險評估	預期效益
O1：提供彈性薪資與學術獎勵，吸引與留任優秀人才	2,200,000	KR1：每學年獲得彈性薪資獎勵人數預計達 190 人。	彈性薪資經費來源，主要仍以外部經費挹注佔大宗，故每學年度核發之彈性薪資規模將隨補助額度有所波動。	透過科技部與教育部相關之延攬與留住人才計畫經費，結合本校校務基金規劃，提供優秀學者來校服務誘因，並降低現職教師流動率。
		KR2：每學年獲得彈性薪資之副教授（含）以下職級人數，佔整體獲獎人數之比例至少達 10%。		
O2：發展及深化研究重點領域	5,000,000	KR1：每年招攬優秀之外籍研究人才第一階段(專案計畫書簽准)通過人數：10 人。	<ol style="list-style-type: none"> <li>聘任單位所推薦之研究人員，其研究方向與本校重點發展領域不同，再加上研究量能不足，故經最終階段審查而獲聘之人數甚少。</li> <li>已獲准聘任之研究人員，因係外籍人士，其考量舉家搬遷、他校同時聘任等狀況下，錄取後無法到職機率頗高。</li> </ol>	精準招攬外籍研究人才加入研究團隊群，協助本校國際化布局，帶來新技術和思維的移轉，引領學術與產業合作新趨勢。
		KR2：每年招攬優秀之外籍研究人才最終階段審查獲聘任者：5 人。		
		KR3：外籍研究人才於受聘期間，每人每年發表於 WOS/Scopus 資料庫收錄之國際/國內期刊，理工領域至少 5 篇，文、社科、管理、法、教育領域 2 篇。		
O3：社會影響與永續校園	70,000	KR1：定期出版社會責任永續報告書。	教職員工生永續意識未全面落實，在報告書編撰配合上會有一定程度的落差。	永續報告書每年獲同級或更高層級獎項之肯定。
O4.加強臺綜大跨校間學術交流活動。	--	KR1.協助臺灣綜合大學研發工作圈各項活動： <ol style="list-style-type: none"> <li>參加策勵營活動。</li> <li>參加年輕學者創新選拔。</li> <li>短期跨校學術交流活動。</li> </ol>	相較於其他 3 校，歷年參與人數較少，加強鼓勵參與跨校學術交流活動，及年輕教師參與年輕學者創新選拔及策勵營活動。	<ol style="list-style-type: none"> <li>傑出學者與年輕教師聚集學術分享、經驗傳承及跨域研究。</li> <li>激勵年輕學</li> </ol>

				<p>者勇於創新發表研發成果。</p> <p>3. 促成鄰近學校進行跨領域整合及學術研究合作。</p>
O5：鏈結企業進行產學合作，建立淨零碳排產業聯盟	50,000	KR1：建立一個以嘉義為中心的跨園區產學媒合平台，輔導鄰近工業區。	持續推動兩個產業聯盟：智慧機械產業聯盟/淨零碳排產業聯盟。	針對廠商需求提供全面跨校諮詢服務，結合在地產業建立聯盟產學研發基地
		KR2：聯合鄰近大專校院，建立產業輔導顧問團隊的人才資料庫清單。	以中正大學、嘉義大學、吳鳳科大、南華大學、虎尾科大、雲林科大教授師資或業界專業人才拓展。	優化服務項目(製程改良、系統管理、檢測驗證、培訓課程、實習人才、協助企業研提政府計畫CITD、SBIR、產創平台、業界能專、小人提計畫等)。
O6：強化智財管理與推廣，衍生新創事業公司	50,000	KR1：優化研發成果智慧財產管理機制-配合各部會時程辦理追蹤評鑑作業。	1. 研發成果申請專利及智財推廣需要人力及經費支援，經費主要來自科技部科研成果產業化平台計畫經費支援，在該計畫支援下專利申請數相較前幾年有逐漸提升趨勢，為避免日後專利權閒置，研究團隊應配合學校積極推廣運作，以解決授權收入波動過大等不確定性問題。	本校師生與研究人員在研發成果與技術移轉具知識與實踐能力，促進師生投入發明創作、技術轉移之研發，進而達到提升智財衍生價值的目標。
		KR2：提升智財衍生價值—舉辦智財運用與創新創業、技術交流發表會4場次		
		KR3：追求校內研發成果商品化—輔導創業團隊申請科研創業及相關鏈結、孵育補助計畫4件		

			<p>2. 提升教師對智慧財產管理與法律規範的重視，將在宣傳上結合實務，引發教師認同及切身相關性，並在主題上側重問題解決(例如募資、商業經營、人才欠缺等挑戰)，以鼓勵教師衍生創業的動力。</p>	
--	--	--	---	--

## 五、國際事務處

目標	預估經費 (元)	關鍵成果	風險評估	預期效益
O1：優化國際友善校園	500,000	KR1：校園雙語環境達70%。	1. 雙語化校園，需要持續經營策略方能保持最新版本資訊。 2. 國際文化交流活動可能面臨到參與率不佳的問題。	1. 提供國際生良好的校園環境。 2. 促進本校生與國際學生之間跨文化交流。 3. 透過全英語校園環境，提升本校生與外籍生之英語識讀能力。
		KR2：辦理國際文化交流活動每年達10場。		
O2：強化國際姊妹校鏈結、國際雙聯學位與國際招生	9,000,000	KR1：國際生人數每年成長10%。	1. 可能會招收到資質不齊的國際學生。 2. 宣傳DM及影片的語言以英語為主，有可能會忽略非英語系國家的需求。	1. 提升姊妹校合作數量及國際學生人數。 2. 拓展本校國際化業務的深度與廣度。 3. 提升本校學生國際移動力。 4. 培養本校生國際視野及國際動能。
		KR2：姊妹校數量每年預期成長5%。		
		KR3：本校生出國交換人數每年預期成長5%。		
		KR4：製造宣傳DM與影片達3部。		
O3：創建智慧化及永續化之國際研究樞紐 (Smart and Sustainable Research Hub)	600,000	KR1：建立國際研究人員來台留台之服務平台。	建置國際研究人員之服務平台及單一窗口需各學院、系所及行政單位共同配合，統籌較不易。	1. 提升本校國際服務品質。 2. 吸引更多國際優秀學者加入本校研究團隊。
		KR2：建置專屬單一窗口，提供來台、到職、工作、健保、簽證、工作證等之相關申請與服務。		



## 六、資訊處

目標	預估經費(元)	關鍵成果	風險評估	預期效益
O1：於全校範圍內建立個資保護制度，督促各單位落實個人資料保護，保障教職員生權益	800,000	KR1：推動各單位落實資通安全管理系統3套通過ISO 27001 資訊安全管理系統標準第三方驗證。	1. 各單位落實執行度不佳，無法配合完成各項教育訓練與控制措施。 2. 因應資安法要求事項增加，稽核人天數增導致驗證費用增加，且人力成本提高導致顧問費用增加，既有經費可能不足支應全校範圍制度建立輔導工作及驗證範圍之第三方驗證工作。	1. 提升全校資安強度，提供安全、穩定的資通訊環境。 2. 落實個人資料保護，降低個人資料與機密資料外洩機率。
	700,000	KR2：推動各單位作業流程之個人資料盤點、風險評鑑、控制措施、執行個資之內部稽核，擇8個單位通過ISO 27701 或教育體系個人資料管理規範驗證，落實全校個人資料管理制度之持續運作。		
O2：培訓學生成為具有實戰經驗資安技術人才	700,000	KR1：完成建置培訓滲透測試能力之封閉網路環境及資通系統實驗場域，方便教師建置教學實驗環境與學生練習使用以提升學習成效，並避免觸犯資安相關法律。	經費不足無法建立封閉網路環境及資通系統實驗場域時，教學將只能為紙上談兵。	透過課程培訓及實地練兵增長學生專業知能，在資安專業領域中擁有就業優勢，並可發現本校潛在風險，創造師生雙贏局面。
		KR2：提升學生在資安專業領域中就業優勢。		
		KR3：學生了解駭客思維後，可大幅提升資安警戒意識，降低資安風險。		
O3：擴充多元教學及評量功能	1,000,000	KR1：建立學生匿名回饋管道。	須推廣師生使用匿名回饋率及原創性評量。	提供即時學習回饋，隨時調整授課步調及優化教學內容，讓教師有更多時間投入教學。
		KR2：原創性評量功能。		

O4：導入超融合基礎架構提供不中斷資訊服務	7,620,000	KR1：導入超融合基礎架構。	綠色機房之水、電、空調及電信等關鍵基礎設施之防護韌性不足。	融合儲存、運算、網路及自動化管機制之基礎架構。避免因單點故障造成系統無法運作。
		KR2：停機時間降到最低，提供一個穩定且不中斷資訊服務。		
O5：強化備份及備援措施	600,000	KR1：本地端新增高容量磁碟陣列存放備份資料。	備分機制儲存設備容量不足，無法有效進行多代備份。	防範重要系統遭受勒索病毒攻擊，進行異機斷點(離線)備份，確保備份資料可以正常復原，抵禦勒索軟體的威脅。
		KR2：第 2 線異機備份。		

O6：數位轉型 與提升行政效率	1,050,000	<p>KR1：表單審核系統系統增修。配合各業務單位之規畫與工作屬性將現行紙本作業朝數位化發展，結合具備流程管理的簽核系統，進行行政業務的數位優化，將陸續協助各單位朝行政無紙化的目標發展。</p>	<ol style="list-style-type: none"> <li>1. 各審核表單審核流程若未能配合簡化調整作業流程，核章單位過多的問題仍會存在；表單審核的電子流程更形窒礙難行。</li> <li>2. 校務研究中繼資料庫的存取，需明確授權可存取的人員與存取的權限；若未能明確規範，本校校務資料將有外洩之風險。</li> <li>3. 系統的維護與增修需經費的支援才得以進行；若經費不足系統的維護無法持續，將影響系統運行之效能。</li> </ol>	<ol style="list-style-type: none"> <li>1. 檢討與調整作業流程，可減少重複核章或核章單位過多的問題，透過流程再造，希望達到最終組織全面數位轉型，強化管理效能，提升整體行政效率。</li> <li>2. 維持既有校內資料庫的穩定性之下，得以因應潮流不斷的變化，需要隨時調整，提供校庫表冊填報資料的內容。</li> <li>3. 在數位轉型後，未來學校政策之擬定依據，可搭配完整的校務資料庫蒐集，以提供更全面的策略發展分析。</li> </ol>
		<p>KR2：校務研究中繼資料庫。資訊處將協助建置校務資料中介平台，提供介接新舊資料庫的功能，使資料蒐集的方式具備彈性與精準性。</p>		
		<p>KR3：PowerBuilder 升級至最新版本(PowerBuilder 2021)。將校務行政自動化一般使用者改為 WEB 的使用介面。管理者介面則升級至最新的版本，以符合資安的規範。</p>		

## 七、秘書室

目標	預估經費 (元)	關鍵成果	風險評估	預期效益
O1：健全校務基金管理委員會功能，促進實質參與審議	3,000	KR1：提高會議參與度達70%。	委員可能因開會時間無法配合無法參與。	充分理性溝通，促使決策過程更具多元性及參與性。
O2：畢業生流向追蹤問卷調查與分析	270,000	<p>KR1：核定本年度畢業生流向追蹤調查問卷達成率，畢業一年 60%，畢業三年 55%，畢業五年 50%。</p> <p>KR2：蒐集瞭解畢業生求學、工作表現及經驗、對學校意見等資料，作為學校課程改進、學生生涯發展輔導、學校校務發展規劃等參考資料。畢業生流向追蹤問卷調查結束後會產出 3 本分析報告書，提供系所參考。</p>	<p>由於問卷調查對象非在校生而是畢業校友，需透過各類方法與校友保持聯繫並即時更新聯絡方式，無論透過郵件通知、簡訊通知、活動辦理或是電話訪問的方式，皆需各系所動員人力及補助經費可完成。</p> <p>112 年度應追蹤 106、108 及 110 學年度畢業年度之校友流向，將可能臨系所人力及經費不足以協助調查之風險。問卷回收比率若約以五成計算，預計需回收至少 4,300 份調查問卷。配合教育部政策製作報告書工作，由校務研究辦公室專業同仁協助製作報告書。</p>	有效掌握畢業生職涯進路及轉職情形，提供給系所在學學生生涯規劃參考，亦能增強與校友的聯繫交流及凝聚校友對學校的向心力。

## 八、圖書館

O 目標	預估經費 (元)	KR 關鍵成果	風險評估	預期效益
O1: 提供優質圖書資源與資料庫, 支援跨界人才培育與學術影響力	2,512,000	KR1: 配合學校中長程發展計畫、師生需求與圖書館藝文活動, 規劃辦理 4 場主題書展。	<ol style="list-style-type: none"> <li>1. 可能因疫情影響進館閱覽人次和實體書展觸及率, 將須採用實體書展與線上書展並行方式以提升使用率。</li> <li>2. 科技發展日新月異, 採購時將留意圖書出版年份與主題, 確保具有足夠的前瞻性和新穎性。</li> <li>3. 師生初次使用新穎數位學習平台材料, 衝擊傳統閱讀習慣, 導致短期內推廣效果不如預期。</li> <li>4. 電子資源年訂費漲幅及匯率波動, 排擠影響能購買電子資源之種數。</li> <li>5. 經費不足, 須另闢財源。</li> </ol>	<ol style="list-style-type: none"> <li>1. 依據每月圖書使用率, 調整實體和線上書展次數與推動方式, 可提升圖書使用效益。</li> <li>2. 因應國際發展趨勢, 並滿足師生需求, 將即時採購最新出版圖書, 以期深廣度兼備, 奠基本校學術研究與產學成果。</li> <li>3. 藉由雲端數位學習平台, 提供師生多樣性領域學習材料, 促進自我學習效益, 支援跨界人才培育。</li> <li>4. 建置各學院核心電子資源, 提供教學研究最需用之利器, 強化館藏資源深度, 支援跨界人才</li> </ol>
		KR2: 配合學校中長程發展計畫, 採購前瞻研究、未來科技主題圖書以及課程專業用書, 以充實館藏資源深度。並同時採購讀者薦購及誠品暢銷榜圖書, 以擴充館藏廣度。預計採購中西文圖書及多媒體資料合計 50 萬元。		
		KR3: 112 年續訂「天下創新學院」數位學習平台, 整年度師生閱讀次數提升 10%。		
		KR4: 於每年 5 月底前完成各學院核心電子資源調查, 6 月底前完成召開院系所主管會議確認各學院核心電子資源。		
		KR5: 於每年 12 月前完成建置生醫資源 1 種。		

				<p>培育。</p> <p>5. 逐年建置生醫資源，強化館藏資源之廣度，並為學士後醫學系所需教學研究資源預立基礎。</p>
O2: 營造優質永續圖書館環境，提供友善創新高效專業服務	4,700,000	KR1: 完成 4 座新書展示書架及 6 座多媒體圖書視聽資料櫃建置。	<ol style="list-style-type: none"> <li>1. 112 年度資本門經費不足，以致無法執行採購。</li> <li>2. 創新服務衝擊讀者過去使用習慣，導致初次導入效益成果受限。</li> <li>3. 3. 多媒體數位資訊服務站(KIOSK)及其數位內容來源，可能受限於供應商 API 存取控制權，導致降低數位內容豐富度之風險。</li> </ol>	<ol style="list-style-type: none"> <li>1. 讓圖書館每月進館的新書，透過嶄新的擺放設計與照明來吸引讀者，增加新書借閱率 2 成以上。</li> <li>2. 套用新一代圖書館系統 (ALMA)：提出 3 項強化讀者個別化新服務項目。</li> <li>3. 建置圖書多媒體數位資訊服務站 (KIOSK) 及數位服務內容管理模式，提升數位內容（特別是電子書刊）15% 訪問量 (Visits)。</li> </ol>
		KR2: 強化與整合圖書諮詢服務，提升流通及數位內容服務滿意度至 75%。		

O3：建構智慧化、數位化及雲端化圖書館服務系統，強化知識服務品質，提升學生學習成效與自主學習能力	3,820,000	KR1：為保護讀者檢索、流通等數據資訊，完善圖書館自動化系統及資源探索服務系統為雲端基礎知識服務，建置圖書資源系統資安連線模組 1 案。	<ol style="list-style-type: none"> <li>1. 圖書館服務系統若未能配合雲端化建置圖書資源系統資安連線模組，強化資安防護能力，易造成資訊外洩及資料傳輸安全隱憂。</li> <li>2. 軟體系統陸續改為浮動年訂制度，易衍生財務面吃緊，或排擠其他經費規劃。</li> <li>3. 防護來自網路上各式新型態資安攻擊，除強化自身資安意識外，外在軟硬體的基本防護，仍是重要的一環。</li> </ol>	<ol style="list-style-type: none"> <li>1. 雲端化系統使圖書館管理具多樣性與互連性，確保讀者能隨時連上系統取得想要的圖書資訊。內部行政作業能即時同步檔案與文件，強化雲端服務保密性與資料永久儲存性，提升資訊安全。</li> <li>2. 確保全館虛擬伺服器架構可支援安裝各式最新版本作業系統並即時更新原廠安全性套件，以修補資訊安全漏洞。</li> <li>3. 保護全館伺服器主機及館員電腦，阻擋最新型態網路攻擊及駭客入侵。</li> </ol>
		KR2：升級機房虛擬伺服器至最新版達成涵蓋率 60% 以上，加以整合主要運作核心系統達成負載平衡。		
		KR3：強化資安防禦關鍵基礎設施，建置圖書館次世代防火牆 1 案。		

O4：關懷在地，放眼國際，引介多元豐富推廣活動，提昇師生人文藝術涵養	1,000,000	KR1：兼顧多元藝文表現形式，達成全年度辦理靜態藝文活動至少 6 場、動態展演至少 2 場；師生藝文活動參與率達預估值 70%。	<ol style="list-style-type: none"> <li>1. 動態活動諸如舞台表演、工作坊、體驗營等，除需考量特殊設備與空間限制因素外，亦可能受疫情影響，致使實體活動延期辦理或參加人數較少。</li> <li>2. 所規劃之檔期內容，可能因藝術家本身之配合度及作品保全等因素，致使未能如預期凝聚在地藝術社群。</li> </ol>	<ol style="list-style-type: none"> <li>1. 提升學生藝文興趣，促進校內外師生參與多元形式藝術活動，以厚植人文美學涵養。</li> <li>2. 凝聚在地藝術社群，共同發展推廣嘉義藝術文化，促進地方創生走向國際視野。</li> </ol>
		KR2：規劃完整檔期之內容與嘉義在地及素人藝術家相關乙案。		



## 九、諮商中心

目標	預估經費(元)	關鍵成果	風險評估	預期效益
O1：增進輔導效能，提昇整體滿意度	--	KR1：結案時實施諮商回饋調查以了解當事人對專業與行政服務整體滿意度，滿意度達 80%。	當事人可能因流失或無意願，未能填寫諮商回饋表。	透過數據回饋，作為優化中心服務之方向。
O2：營造「性別友善環境」，強化教職員工學生對性別議題重視	100,000	KR1：性別知識檢測通過學生人數：1,000 人。	大多可達成，惟若因防疫造成無法實體進行，參與人數可能減少，需演練的課程滿意度、效果會降低。	提升學生關係經營、性別議題敏感度、性平知識、辯識危險及尋求資源的能力。
		KR2：新生人身安全宣導人數：1,400 人。		
		KR3：性別友善種子學生訓練人次：150 人次。		
		KR4：性別議題相關講座滿意度 90%以上。		
O3：推動校園學生自我傷害三級預防提升學生在校適應、增進自我照顧能力	40,000	KR1：大學部新生參與高關懷篩檢比例達 95%。	高關懷篩檢比例、自殺防治守門人與生命教育相關講座/工作坊回饋滿意度可能因 covid-19 疫情影響參與率與滿意度。	提升本校教師、行政人員及學生對自殺防治守門人之知能，以有效強化學校預防學生自我傷害事件及防治工作。
		KR2：研究所新生參與高關懷篩檢比例達 80%。		
		KR3：辦理自殺防治守門人培訓講座，對象包括教職員工生，回饋滿意度達 85%。		
		KR4：辦理生命教育相關講座或工作坊，對象包括教職員工生，回饋滿意度達 85%。		
O4：強化身障輔導資源，強化學生輔導知能與連結，增進學生在校學習適應、多元活動參與能力	1,000,000	KR1：針對新生個別召開轉銜暨親師座談達 10 場。	視 112 學年度新生與轉學生入學的特殊教育需求，學生和家長有可能開會時間無法配合無法參與會議。	透過新生轉銜暨親師座談，提供家長、新生、系所老師與資源教室老師溝通平台，讓系所更了解學生狀況及入

				學後生活適應與課業學習需求，也讓家長及學生了解學校所提供的服務，並提前認知大學與高中學習角色的不同。
		KR2：進行新生大學生身心適應調查達 10 人。	以 112 學年度新生與轉學生為調查對象，新生或轉學生可能聯繫未果，無法進行適應關懷。	透過身心適應調查了解新生與轉學生就學及其他生活適應狀況。
		KR3：進行新生個別生涯輔導達 13 人。	以 112 學年度大學部二年級學生為測驗對象，大學部二年級學生，可能聯繫未果，無法進行生涯輔導。	自大學部新生入學起至大二上學期止，進行 YES 就業力組合量表測驗，讓學生根據測驗結果盡早安排修課與學習計畫；爾後視學生需求結合相關媒材提供輔導。測驗預計於新生入學隔年度(大二)第三至第四季(上學期)辦理。
		KR4：辦理需求導向三級輔導策略團體活動達 8 場次。	辦理團體活動：可能會面臨經費不足、學生需求不同、學生上課時段無法配合，因而無法參加活動甚至無法順利開辦活動的風險。	因應學生在校身心適應、情緒抒壓、性別關係、人際互動等需求，辦理各項團體活動，協助學生提升學習成效與生活適應。
O5：深化三級	1,200,000	KR1：以需求為導向發展	疫情持續延燒，活動	以需求為導向

<p>輔導任務，發展多元輔導推廣機制。</p>		<p>輔導機制藉由新生周始業輔導活動及多元化媒體推廣，提供多樣化輔導措施及多元辦理學習適應座談會、工作坊及團體等主題講座等資源，帶領學生了解如何藉由學習輔導系統達到自我身心照顧及適應，年度以辦理 10 場次推廣活動為基準。</p>	<p>受限於防疫政策參與人次或有影響；如以線上形式進行，課程互動效果亦較實體活動差。</p>	<p>發展輔導機制，提供多樣化輔導措施及資源；同時藉由新生周始業輔導活動及多元化媒體推廣，帶領學生了解如何藉由學習輔導系統達到自我身心照顧及適應，並藉由系統追蹤身心、學習狀況，並適時提供輔導措施，以提升學生身心健康及促進學習成效之目的。</p>
-------------------------	--	---	--	--

## 十、環境保護及工業安全衛生中心

目標	預估經費 (元)	關鍵成果	風險評估	預期效益
O1：潔淨水質資源，永續生態環境	200,000	KR1：每年進行全校蓄水池清洗，定期抽檢全校飲水機水質並定期維護保養。全校飲水機水質檢測達 100%通過率。	如遇乾旱缺水，無法如期完成水塔清洗。	保障用水品質，維護教職員工生健康。
		KR2：將污水轉化成潔淨之放流水，持續補注本校寧靜湖，每日達 1200 噸之放流量補注寧靜湖，改善生態環境及永續發展。	污水處理廠設立已逾 30 年，多項設備已屆汰舊換新年限，需面臨逐年評估並更新處理設備，以維持良好之處理效能。	妥善操作污水處理設備，確保放流水品質，以維護生態環境及永續發展。
O2：垃圾妥善處理，永續資源利用	3,250,000	KR1：持續進行垃圾分類宣導，強化垃圾分類標示，落實資源回收，以利推動垃圾減量並增加資源回收再利用率，讓垃圾年產量不超過 520 噸為目標。	新進人員及學生未充分了解垃圾分類，可製作環境教育教材及文宣加強宣導改善。	落實垃圾分類及資源回收，減少校園垃圾。
		KR2：事業廢棄物方面，依「廢棄物清理法」妥善進行分類清運處理，廢棄物分類不實遭退件情形，以零次為目標。	新進人員及學生未充分了解垃圾分類，可製作環境教育教材及文宣加強宣導改善。	落實垃圾分類及資源回收，減少校園垃圾。
O3：強化實驗場所安衛自主管理，系統化之安全衛生管理制度	150,000	KR1：通過「校園職業安全衛生管理系統-自主管理」驗證並執行。實驗場所風險評估達 90%完成。	未完成第二、三類事業場所分類管理，增加系統管理風險。	完整的安全衛生管理計畫、執行、管制與稽核等各方面之制度建立，能提升運作效能，亦能讓單位管理員及工作者可依法遵循及便於管理。
		KR2：配合外部稽核，找出潛在風險，加強改善，完成高風險實驗場所訪查	實驗室人員異動頻繁，管理不易。	實驗室依風險等級分級管理，更能確實

		達 80%。		實施危害防範措施。
O4：實驗場所資訊管理，綠色化學安全替代	50,000	KR1：實驗場所資訊化管理，有利分層負責，讓資訊取得、共享及稽核更便捷。完成實驗場所化學品於教育部線上系統建置更新達 80%。	實驗室化學藥品品項繁多，管理不易。	資訊化管理以利查核，提升實驗場所自主管理。
		KR2：以綠色化學為目標，減少化學物質使用，加強實驗室廢棄分類宣導，並依廢棄物清理法妥善分類及清運處理。執行化學品替代宣導及調撥達 5 次以上。	毒性化學物質存放增加實驗場所風險。	宣導綠色化學概念，落實實驗室廢棄物分類並委託合格廠商處理。
O5：推動勞工身心健康保護，打造職場舒適化環境	200,000	KR1：推動「全校勞工健康檢查實施計畫」，落實本校工作者健康管理，依法執行各項健康檢查並達 90%完成。	勞工異動頻繁，增加管理困難度。	加強工作者健康促進觀念，定期辦理各項健檢，透過健檢及早發現預防、及早治療。
		KR2：職安醫師臨場服務，關懷服務及個案追蹤次數達 50 人次以上。	職安醫師每 2 個月臨場服務 1 次，有時無法即時解決職安健康相關問題。	落實工作者健康管理，定期追蹤管理，透過評估及早發現預防、及早治療。

## 十一、體育中心

目標	預估經費 (元)	關鍵成果	風險評估	預期效益
O1：增加校內教職員工生活動，拉近中正大學與鄰近居民及畢業校友之距離	700,000	KR1：辦理校慶運動會。	<ol style="list-style-type: none"> <li>1. 國內疫情狀況尚未明朗，仍有可能因疫情影響活動辦理。</li> <li>2. 校慶越野賽每年皆有摸彩活動，也藉此吸引更多參加賽事，但以中心名義募摸彩獎品成效較不高，目前獎品多由體育中心自籌經費購買，因此亦有因經費短缺而導致參與人數減低之風險。</li> </ol>	越野賽、啦啦隊活動及煙火釋放將有效帶動參與人潮，拉近彼此間的距離。
O2：提昇運動技術水準、促進學生身心健康及增進系際及師生情誼	120,000	KR1：辦理新生盃及系際盃球類競賽	國內疫情狀況尚未明朗，仍有可能因疫情影響活動辦理。	透過各系所間的競爭交流，增進自我系所的意識並與其他系所成員聯誼交流。
O3：藉由與新南向國家之學生互動及赴該國參與運動賽事之交流，增進本校運動專長學生之國際賽事實務經驗	400,000	KR1：新南向計畫	國內、外疫情狀況再病毒持續變異的情況下仍有較多變數，有可能因疫情影響活動辦理。	藉由與外國選手之間交流及競賽經驗，增進校隊學生技術能力，爭取優秀成績。
O4：善盡大學學社會責任-提升雲嘉南體健領域教師教學能力與交流機會	100,000	KR1：辦理雲嘉南體健領域教師研習活動至少 2 場。	<ol style="list-style-type: none"> <li>1. 活動經費可能因計畫整體經費調整而無法全額支援，需調整規模與內容。</li> </ol>	提供雲嘉南體健領域教師教學研習機會，並促進教師間的交流互動，增強雲嘉地區體育中小學運動發展量能。

			2. 可能因整體疫情情況、全國教學形式調整或是與其他大型活動撞期，影響參與度或是辦理場次。	
05：善盡大學學社會責任-運動體驗與參訪	100,000	KR1：提供在地國中小學生進行運動體驗活動至少10場。	<ol style="list-style-type: none"> <li>1. 體驗場次安排須配合計畫其他活動進行，無法單獨排定，可能影響場次達成率。</li> <li>2. 可能因整體疫情情況、全國教學形式改變或是辦理活動規範限制，而無法進行實體運動體驗，進而影響目標達成率。</li> </ol>	提供在地中小學生不同運動體驗，激發學童對運動的好奇與樂趣。
06：善盡大學學社會責任-支援在地國中小運動校隊訓練	100,000	KR1：協助在地國中小學特色運動項目校隊訓練至少1種運動項目。	<ol style="list-style-type: none"> <li>1. 支援學校和本專長學生需協調可配合時段與訓練項目。</li> <li>2. 學期期間可能因本校專長學生課業規劃，影響到校支援的訓練期程。</li> <li>3. 經費可能因整體計畫使用狀況而無法全額支付，需調整協助該校隊訓練總時程。</li> </ol>	增進在地青少年運動代表隊競技水平，提升比賽表現，實現本校對於推動地方競技運動與體育發展扎根的大學社會責任。

<p>07：多化元運動課程</p>	<p>50,000</p>	<p>KR1：辦理體育運動教學研習活動，學期間至少 1 場，以鼓勵本校體育教師開設或是增加新興運動於現有課程內容鐘，增加體育課程豐富度。</p>	<p>1. 於學期間辦理的研習活動較難協調出所有教師都可以參加的時間，影響研習活動辦理整體效益。</p>	<p>1. 提升本校體育教師教學知能，豐富體育課程內容，進而提升學生選課意願或是參與體育運動的動力，提升運動樂趣。</p> <p>2. 增加學生課程選擇自主性，以及探索學習的經驗。</p>
-------------------	---------------	--	--	--



		<p>KR2：推動體育課程修業規定改革，以貼近學生修課需求。</p>	<p>2. 新興運動的教學應用較難在短時間達到掌握學習技巧並投入實際教學，需提供較深入與長期的研習機會，並激發教師的進修學習意願。在經費來源受限的情況下，較難及時購置足量的新興運動教具數量，供教學使用，僅能就多數教師有意願發展的運動項目，經評估後，逐年編列經費購置器材。經費目前以中心自有經費與對外申請計畫做為支應，如經費調度短缺，或是未獲得其他計畫補助，將影響活動規模、規劃內容與場次辦理情況。</p> <p>3. 體育課程修業規定修改涉及不同校內單位業務，需經各單位商討與協調執行方式、考量學分歸屬問題、並確保學生選課權益，修改幅度可能較難完全符合學生改革要求。</p>	
--	--	------------------------------------	---	--

O8：改善泳池過濾效益提高水質品質及教學環境。	3,200,000	KR1：室外泳池過濾設備更新採購	無廠商進行投標	如期改善硬體設施及教學水質品質
O9：更新體育運動器材	3,000,000	KR1：健全體育器材設備30%，並逐步購置汰換，提供使用者更友善充實的運動環境。	申請補助計畫若未通過即無法執行，更新項目亦受補助額度限制。	增加使用者來館使用誘因及打造多元安全運動訓練環境，以提升運動風氣。
O10：增加各場館使用率	500,000	KR1：增加場館租借使用，提高場館使用效能。	可能受疫情或其他不可抗力因素，致無法執行場地租借事宜。	滿足教學訓練和場館營運需求，創造雙贏局面，並以此增加體育場館收入。
O11：利用寒暑假期間讓國中、小學童遠離3C產品並對運動產生興趣。	1,000,000	KR1：辦理寒暑假育樂營活動及運動休閒訓練班（寒假三梯次、暑假七梯次）及運動休閒訓練班4梯次；並視參與情形增減梯次。	全國流行傳染疫情擴散，報名意願降低。	培養獨立自主、規律運動及增加同儕相互合作之精神

## 十二、清江進修推廣暨數位學習中心

目標	預估經費 (元)	關鍵成果	風險評估	預期效益
O1：提供多元、專業、客製化推廣課程。	800,000	<p>KR1：112 年目標預計開設 90 門推廣教育學分班、非學分班等課程以及講座活動，依學員需求增加開設課程，致力將課程實用化、生活化，發展多元化特色推廣課程，強化在地認同，同時亦定期舉辦演講、展覽，鼓勵在地學習者積極參與。</p> <p>KR2：112 年開設 5 班推廣教育數位課程，提供推廣教育數位學習管道，建立 EELC 推廣教育平台，並開放使用簡易上手的 Moodle 學習平台，提拱以學習者為導向之操作體驗，增加網站互動交流，支援學員行動學習，營造優質終身學習環境。</p>	<p>1. 社區大學、社教機構與宗教團體等經營多年有成，且收費低廉，易瓜分學習人口。</p> <p>2. 相較於實體課程，同仁對於數位課程的推廣行銷概念較薄弱。</p>	<p>1. 提供符合需求之開放式課程，鼓勵一般民眾回流再訓練。</p> <p>2. 建構數位之學習經驗交流平台，營造學習者導向之操作體驗，強化彈性自主學習。</p> <p>3. 促進在地學用合一，培養職場所需能力。</p>
O2：專業推廣學分班課程	880,000	<p>KR1：112 年目標預計開設 7 大學院共 14 班推廣教育學分班課程，依學員需求增加開設課程，致力將課程實用化、生活化，發展多元化特色推廣課程，強化在地認同，鼓勵在地學習者積極參與。</p>	<p>本校教師教學及研究繁重，開設推廣教育課程的意願較低。</p>	<p>1. 成立國際專修學院，招收重點產業相關領域系所之國際學生。</p> <p>2. 辦理先修課程，強化國際學生語言能力及生活技能。</p>
O3：政府及企業委訓課程暨專案計畫	750,000	<p>KR1：112 年預定拜訪 6 家企業、公會、協會、學會或機關，配合跨系所定期辦理符合在地需求之課程或服務，洽談促進人力提升之課程，提升勞動力發展。</p>	<p>雲嘉南地區各大學近年來陸續開設推廣教育中心，彼此特色相近，無明顯市場區隔。</p>	<p>1. 與組織策略聯盟，資源互惠雙贏，每年持續合作。</p> <p>2. 掌握社會脈動與服務對象需求，發揮推廣教育的功能。</p>
O4：推廣教育平	639,000	<p>KR1：透過教學研究場地空</p>	<p>1. 民雄校區位置較</p>	<p>1. 持續強化終身</p>

台暨場地空間租用系統		間服務管理系統,提供本校教學、研究等合適場地空間環境,以提升本校師生及社會大眾使用場地空間之便利性及流暢度,並增進高教服務之效能。	<p>偏遠,鮮少大眾運輸工具可供搭乘,難以招攬學員</p> <p>2. 清江大樓停車位少,學員停車不便,影響招生成效</p>	<p>學習機會的方便性、可接近性與普及性。</p> <p>2. 除世賢分部開設課程外,未來亦會在校本部加開推廣研習課程,嘉惠民雄民眾</p> <p>3. 提供研習實體課程及租用空間之即時使用及金流服務,提升進修推廣教育服務之效能。</p>
O5:數位教材資料庫的強化及形成數位資源共享機制,提高數位教材及數位影音紀錄的增加與推廣	1,400,000	<p>KR1: 逐步蒐集教學資料與教學新知相關資源資料與教材,並達 15%數位資料庫。</p> <p>KR2: 增加學校 4 門數位課程教材(含影音檔)並提供相關課程數位轉型教學的支援,塑造實體與數位場域,並開發虛擬實境互動式創新數位教材及教法,發展多元互動之未來教室與智能教學場域。</p> <p>KR3: 建立 1 個多元影音多媒體頻道,推動典範級大師及優良教師數位講堂,建立典範群像數位資源,增加影音記錄的保存並共享社群網路資源。</p>	<p>1. 需待資訊處建構資料庫完成,亦需要系院教師配合提供資料上傳。</p> <p>2. 待有相關經費或補助作為輔導老師課程數位轉型的支持,並需要具備數位影音製作及能力人員。</p>	<p>1. 有助於學校數位資料的儲存並提供校內應用。</p> <p>2. 增加數位課程的數量,以強化數位學習的廣度,亦可藉由多元影音平台推動數位發展與增加本校數位影響力。</p>
O6 混成教學場域的形塑,並開設數位培訓課	1,300,000	KR1: 開設 3 門校園數位培訓課程予校內師生。提高師生數位力。	1. 需邀請具數位教學能力之師資群,且師生對於	1. 建構作為數位教學培訓基地,並強化教

程或工作坊/全校數位課程認證增量與程序優化		KR2：提供對內或對外(國高中端)教師 3 門(線上)數位工作訪。	<p>數位學習需有意願，並吸引外部教師參與工作訪或課程。</p> <p>2. 中心作為教育部數位認證窗口，也是各系所與數位認證教師與各課程認證助理之橋樑，需進行法規與作業時限設定的溝通協調，亦需校內相關單位配合 ecourse2 運作之完善。</p>	<p>師與學生數位能力。</p> <p>2. 強化本校數位課程之認證，體現學校數位成果的增加與認可，進而提高教師數位課程優化的動機。</p>
O7 升級 OCW 資料庫及增加 Elite99 學習平台之數位課程，以擴展無邊界智慧數位學習	1,100,000	KR1：因應數位資源移動自主學習，升級新世代 OCW 平台以強化數位資源移動自主學習。優化數位資源智慧學習級應用平台，並支援多國語言學習之數位教學資源，並增加 4 門數位錄製課程。	<p>1. 以現有數位平台為基礎升級資料庫，但需有相關技術單位或廠商配合調整。</p> <p>2. 外部錄製課程需由適合廠商提供並於中心平台上架，需強化並吸引廠商上架平台意願，並有更完備之作業流程。</p>	<p>1. 數位學習資源的增加與提升，增加數位資源移動自主學習的成效。</p> <p>2. 增加產學數位課程合作資源，提供多樣且多元的課程媒介。</p>
O8：發展戶外場域結合性向探索營隊，活化校園環境	700,000	KR1：結合本校教育特色與運用環境資源，積極辦理營隊，寒暑期營隊招生總計辦理 9 個梯隊。	<p>1. 疫情不穩定影響報名意願，需加強並做好營隊期間防疫配套措施，促使學員與家長安心</p> <p>2. 營隊期間規劃滿足學員各項需求，以提高滿意度，推動舊學員來年繼續報名來訪。</p>	發揚本校特色，提升在地知名度，同時推廣本校招生管道，提高學生就讀本校意願。

O9：國立中正大學推廣中心實習商店品牌知名化	500,000	KR1：開發實習商店自有品牌商品：目標 20 件。	<ol style="list-style-type: none"> <li>1. 預期同性質商品多，自有品牌商品上市初期，可能會有信賴感不足之慮，需建立消費者的品牌忠誠度。</li> <li>2. 在地優質廠商，突發預告結束營業。</li> </ol>	<ol style="list-style-type: none"> <li>1. 能提高消費者及校內師生對於商品的選擇度，同時滿足多樣化需求，帶來經濟效益。</li> <li>2. 透過與廠商的合作連結，深耕在地產業，回饋大嘉義經濟。</li> </ol>
		KR2：與在地優質廠商開發合作商品：目標 20 件。		
O10：增進國際交流、提昇國際視野	1,500,000	KR1：海外遊學寒暑假計辦理 2 梯隊。	<ol style="list-style-type: none"> <li>1. 邊境尚未完全開放，家長送學生出國態度較保守。</li> <li>2. 國外學生入境來台限制多，物價較其他亞洲國家偏高，影響學生來台交流意願。</li> </ol>	透過參與課程活動之學生口碑，吸引國際學生至本校參訪、就學或進修。
		KR2：來台遊學國外計辦理 4 梯隊。		

### 十三、主計室

目標	預估經費 (元)	關鍵成果	風險評估	預期效益
O1：順利完成本校預(概)算作業	230,000	KR1：如期如質編製完成本校預算書表(100%於上級機關要求期限內完成報送)。	1. 未能確實勾稽預算各表數據，致預算報表品質有降低之虞。 2. 未能如期完成預(概)算、立法院所需資料。	1. 透過教育訓練、即時掌握時程，以期順利完成預算各階段作業。 2. 優化預算編製內容正確性有助本校爭取上級機關補助。
		KR2：依限完成立法院審查預算所需之相關書面資料。如預算中心問卷、口頭報告及模擬題(100%於上級機關要求期限內報送完成)。		
		KR3：分期實施收支估計表與實際執行數相差 10% 以內。		
O2：順利完成本校決算、會計報表及統計報表	230,000	KR1：如期如質編製完成本校決算書表、會計報告及統計報表(100%於上級機關要求期限內報送完成)。	遇承辦人出缺，代理人不熟悉業務，可能使報表品質降低。	本室加強輪換機制應對人員出缺問題，並優化各項表報編製之適正性，有助本校爭取上級機關補助。
O3：協助各單位完成各項經費報支作業及管控業務	53,000	KR1：提升經費報支之正確性與時效性(每年至少辦理宣導作業一次)。	1. 業務單位經費承辦人更迭頻繁，不熟悉經費結報規定，致產生錯漏。 2. 收納之各種款項未於規定期限內繳庫並入帳。	1. 加強教育訓練並於年度中宣導經費報支注意事項，以降低出錯機率。使經費報支順利，不稽延廠商或代墊人款項，順利完成經費結報。 2. 各項現金出納均符合規定且正確無誤。
		KR2：強化出納會計業務查核，俾利辨識潛在風險(每年至少一次)。		

十四、人事室

目標	預估經費(元)	關鍵成果	風險評估	預期效益
O1:改善身心障礙人力不足問題	--	KR1：進用身心障礙人力達全校公保及勞保人數之3%	<ol style="list-style-type: none"> <li>1. 本校身心障礙人力，產生非預期性之大量人力離職，致身障人力短缺。</li> <li>2. 因應法令或政策變更，本校需於短期內進用大量人力，致總員工加保人數突然激增，致無法於短期內招足身障人力，符合法定3%人力之要求。</li> </ol>	符合身心障礙者權益保障法，每月1日足額進用身心障礙人數，符合法遵面及USR責任。
O2:為利勞資關係、促進勞資合作、並防範各類勞工問題於未然，建立「茶會」之溝通平台，以促進勞資溝通順暢	20,000	KR1：每年召開4次會議。	<ol style="list-style-type: none"> <li>1. 本茶會非屬強制性質，如本校勞工參與茶會意願不高，則此溝通平台，較難達成建置之美意。</li> <li>2. 本校勞工皆得參加茶會，因此，討論議題及見解多元，可能產生溝通議題最後未有聚焦之可能性或談論議題雖能聚焦，然校務分工龐大且繁雜，恐無法釐清各權責業務單位對口為何，或甚有所議之結論，非屬本校所掌業務，後續難以執行。</li> </ol>	充份理性溝通，促進勞資合作，勞資會議進行和諧，提高工作效率。



## 十五、文學院

目標	預估經費(元)	關鍵成果	風險評估	預期效益
O1：舉辦「東亞漢籍與儒學研究中心」相關系列講座	16,000	KR1：辦理 4 場「東亞漢籍與儒學研究」相關學術講座	1. 儒學中心的設置於臺灣並非首例，與他校的差異性與獨特性需納入考量。 2. 域外漢籍難得，現行人力、經費實在捉襟見肘，需強化專業人才的培訓、資料數位化的呈現。	1. 將邀約前輩學者與青年學者來演講，加上研究生的參與討論，具學術傳承的意義。 2. 開展本系成為南台灣東亞與儒學領域研究的重鎮。
O2：「戲劇.創意.想像」學分學程	70,000	KR1：開設 10 門核心課程	兼任教師若臨時異動，或聘任不及，影響開課情形。	理論、實務等不同性質課程的搭配可加深教學成效。
O3：「子衿劇場」維護管理	60,000	KR1：組織成員 10 名之「子衿小組」	1. 業師聘請不易。 2. 深耕計畫新一期經費情況尚不明朗。	1. 培育劇場管理的觀念與技能，支援核心課程的使用。 2. 劇場幕後的專業訓練可使學生增加畢業後的就業選項。
O4：教學研究與產學合作	250,000	KR1：開發與業界合作之專題課程或開發實作產出之專題課程達 70%。	專題配合的業界講師恐因疫情有不確定因素。	1. 提升跨領域互動交流。 2. 專題及職涯增強學以致用、實務理論結合及產官學合作。
		KR2：邀請系友及業師職涯座談達 70%。		
		KR3：文學交學會舉辦文學創作、電影欣賞並編輯印製小雜誌完成率達 70%。		
O5：拓展中正大學文學院哲學系在台灣哲學界	200,000	KR1：於 112 年度年底，華文哲學百科網站公佈	百科為專業性及權威性線上百科，所有詞條皆選定學者撰寫並經由學者審查	預期可擴展台灣學者研究成果的影響力、提供哲學讀者在哲學

的領導地位。		詞條數目達到 100 篇。	後上線，每一個稿件獲得及完成皆耗費相當多的時間，是否能持續獲得穩定的稿件，並在時限內完成審查，以滿足定期發表的需求，將是最主要的風險來源。。	普及書籍外的閱讀材料、深化及擴大台灣哲學學術界在華文世界的影響力、並進一步擴展中正大學文學院哲學系在台灣哲學界的領導地位。
O6：擴增中部地區戲院文化常民記憶採集，以之標示中部地區整體戲院變遷的歷史，同時期盼拓展戰後電影文化保存工作的廣度與深度。	400,000	KR1：完成戲院文化常民記憶採集詮釋資料 20 筆，以達地區戲院文化史料活化及擴建。	1. 人脈資源的條件將影響個案採集的完整度。 2. 田野調查深度將影響詮釋資料的深度和廣度。	1. 保存地區的空間記憶與認同。 2. 建構地區的庶民流行文化史。 3. 強化台文創應所和國家電影與視聽文化中心的建教合作。
		KR2：完成戲院文化常民記憶採集成果精華片段達 20 支短片進行數位典藏，將國家電影與視聽文化中心既有資源進行擴充與應用。		
		KR3：完成戲院文化常民記憶採集相關民眾訪談影片與逐字稿各 5 份，以供國家文化記憶庫優化及擴充。		

## 十六、理學院

目標	預估經費 (元)	關鍵成果	風險評估	預期效益
O1：落實跨領域學習	700,000	KR1：通過課委會開設資料科學及人工智慧學分學程。	資料科學及人工智慧學分學程增設，可能因未順利增聘該專長教師而無法順利開設。	培養學生具備實驗規劃、設計、執行與知能統合的能力，使其在尖端智慧科技發展中扮演重要的角色。
		KR2：培養至少一隊跨領域合作專題研究學生團隊。		
		KR3：跨領域實驗課程修課學生數達 100 人次以上。		
O2：邏輯思考與程式能力融入課程	400,000	KR1：全院開設程式語言課程的數量 15 門以上。	參加程式檢定人數可能因之前已完成檢定，致使參加人數減少。	提升學生邏輯程式能力。
		KR2：參加程式檢定人數達 300 人以上。		
		KR3：地環系非程式課程融入程式語言相關之作業達 4 次以上		
O3：推動在地關懷與社會實踐	200,000	KR1：地震科學教育館的參訪人數 200 人以上。	參訪地震館及辦理營隊活動可能因疫情或其他不確定因素影響參訪人數及活動之辦理。	使學生在平時能建立基本防災知識、基礎科學知識，實踐大學社會責任。。
		KR2：舉辦高中科學營活動 1 場以上。		
		KR3：辦理科學教育活動 1 場以上。		
O4：強化國際招生與國際合作	300,000	KR1：全院招收國際學生的人數達 10 人以上。	外籍學者來訪可能因疫情或其他不確定因素影響到校訪問。	提升學生英語能力，並建立紮實的研究和學術交流網絡。
		KR2：2 全院開設 15 門以上全英語課程。		
		KR3：邀約優秀的外籍學者到校訪問和交流全院達 5 人以上。		

O5：成立學士後醫學系	500,000	撰寫學士後醫學系評估準則暨自評報告及申設計畫書，並送相關單位審查。	自評報告審查可能因耗時及其他政策因素影響，延長申設時間。	成立學士後醫學系，培育能為偏鄉服務需要的家庭醫師和長照醫師，照護雲嘉地區的民眾，以及長期處於醫療資源短缺的原住民與偏鄉居民。
O6：深化科學與科技產學研鏈結	5,000,000	<p>KR1：每年與業界簽訂培育博士級人才產學合作計畫 4 件以上。</p> <p>KR2：每年執行至少 4 件產學合作計畫。</p> <p>KR3：每年執行科技部計畫 60 件以上。</p>	近年來科技部研究計畫經費補助大幅減少，於實驗研究上無法購置和汰舊儀器設備及支應研究人力經費，影響教師研究成果、著作發表及研發專利的效益。	積極與相關業界保持良好關係，提高產學合作計畫數量。

十七、社會科學院

目標	預估經費 (元)	關鍵成果	風險評估	預期效益
O1：扮演支持系所專業發展的角色	30,000	KR1：帶入跨領域的思維模式、開展合作平台，讓更多不同系所的老師能參與討論。	教師可能對相關議題不感興趣，且要另外要在百忙之中抽空參與的誘因不足。	爭取整合型或跨領域型計畫
O2：了解社會政策與社會議題、回應社會問題與社會需求	20,000	KR1：推動老師將研究成果與在地公民、社會、在地地方政府相結合並開展大學與地方政府跨域治理計畫。	可能與在地其他大學有競爭關係	研提人社實踐計畫
O3：辦理社會福利國際研討會	20,000	KR1：辦理 1 場國際研討會。	新冠肺炎影響辦理規模與形式。	從在地關懷議題，拓展學生國際視野，透過全英文會議，創造 EMI 學習環境。
		KR2：邀請至少 3 位國際學者參與，進行演講或發表文章。		
O4：辦理社福時事議題系列演講	60,000	KR1：規劃每學期規劃 4-6 場系列主題演講。	新冠肺炎影響辦理規模與形式。	透各種不同領域(學術界或產業界)典範學習，醞釀學生撰寫論文主題、深化研究內涵。
O5：開設社會正義與倡議實踐	35,000	KR1：產出 3-4 套議題桌遊(包含 1 套為外語版本)。	外語版本桌游可能因學生語言能力或內容難度因素，無法順利製作。	1. 讓學生聚焦在數位化時代下，新興的社會不平等、不正義

		KR2：實際參與 1-2 次實體街頭遊行、或參訪立法審議過程。		現況與政經結構；學習數位環境下的倡議策略、資源、動員結構、符碼與困境。 2. 強調問題導向、社會實踐、與多元互動策略。創造跨界學習的環境、培養批判思考、溝通、合作及問題解決等「4C 能力」，引導學生自主學習的興趣。
O6：開設社福實習導論課程	32,000	KR1：至少 25 位學生修課。	社福系有社福政策、社會工作雙軌課程設計，是否參與實習受學生志趣影響。	參觀不同社會福利機構，教導學生撰寫實習計畫，培育學生日後求職的基礎實力。
O7：舉辦社會福利實習成果展	5,000	KR1：舉辦一場社會福利實習成果展。	參與成果展活動人數受學生志趣影響。	透過學長姐分享親身實習經歷，讓同學了解多樣化的機構樣貌、實習經驗傳承。
O8：創設全齡平權多功能示範室	250,000	KR1：整修並移動電腦教室，運用原電腦教室創設全齡平權多功能示範室。	改建經費可能超過預估數額。	全齡平權多功能示範室，除了規劃為研討會以及日常臨

		KR2：對於各年齡層，除教職員外，包含社區兒童、高齡者，皆可使用之友善空間。		時托育空間以及多功能研討室外，也可發揮以下多元功能，(1)多元教學形式的課程空間(例如：團體社會工作)；(2)系學會同學辦活動排演、舞蹈、戲劇等；(3)社區課程、非營利課程辦理社區、高齡長者、兒童等的全齡活動；(4)老師、職員、學生們安排健身、瑜珈、有氧課程的運動紓壓空間；(5)各類對外、對內線上直播活動的攝影棚。
O9：建立教學跨領域整合	100,000	KR1：開設 1 門跨領域課程，提供整合創新課程。	整合教師專業開設新課程並不易。	提供創新整合式教學
O10：國際化宏觀視野	100,000	KR1：鼓勵教師、學生參與國際研討會，提升發表學術論文量。	1. 疫情影響師生出國發表意願。 2. 缺乏經費補助師生發表或出國費用。	提升國際能見度
O11：深耕特色跨領域心理學專業與課程	100,000	KR1：持續推動司法心理學、高齡心理學、人力資源與組織心理學、以及運動心理科學各項學程，增加修業學生人數。	1. 學分學程須協調各系協助支援開課 2. 另學生對各學分學程興趣不同，申請人數較難估算。	透過不同領域合作學分學程的學習，培育相關議題專業人才。

O12：理論與實務研究兼具，提升學術發展與社會影響力	3,700,000	KR1：積極與地方政府合作，提供政策研擬方案及建議，每年擔任地方政府諮詢委員或顧問達 6 項。	老師可能於外務與校內教學業務之間無法取得平衡。	<ol style="list-style-type: none"> <li>與地方政府及產業合作，建立良善互惠互利結構，以及發揮實質社會影響力，增加勞動領域話語權。</li> <li>增加國際視野，並拓展在地經驗至國外。</li> </ol>
		KR2:與中央政府及地方政府合作研究，提升雙方學術及實務量能，每年獲得計畫數量達 8 件。		
O13：尊重多元領域，培養跨領域人才	400,000	KR1：研究計畫與外系合作，每年合作計畫數量佔勞工系計畫總量比例達 20%	跨領域人才於實務招募上較為困難。	<ol style="list-style-type: none"> <li>透過與理工領域學者合作，提升勞動領域研究量能及拓展研究視野。</li> <li>改善傳統研究模式，藉由與資訊科技結合，加速量化與質化研究量能，減輕研究負擔。</li> <li>與外系人文社會專家學者合作，拓展多元學術視野。</li> </ol>
O14:落實大學社會責任，在地深耕與國際合作	500,000	KR1: 與國內及國際勞資相關組織合作次數比例成長 30%。	<ol style="list-style-type: none"> <li>與國際合作將依疫情情形而有所變數。</li> <li>因民雄大眾交通運輸較為不便，恐影響合作意願。</li> </ol>	<ol style="list-style-type: none"> <li>加深永續發展概念及影響力。</li> <li>培養在地勞動人才，深耕地方社</li> </ol>
		KR2: 邀請業師蒞臨演講，分享在地實務經驗，提高次數達一年 10 場以上。		



				<p>區。</p> <p>3. 維持國際合作關係，形成良善循環。</p>
O15：深化在地社會關懷的媒體實作	150,000	<p>KR1：透過中正之聲電台節目與校內研究、教學計畫合作，以及地方學相關課程教學的在地策展，創新媒體經營的實作；</p> <p>KR2：增加實習媒體中正 E 報與中正之聲與專業媒體機構的橫向連結。</p>	<p>1. 傳播系實習媒體的正常運作以及發展，需要在行政運作上穩定維繫，因此學校的支持頗為重要。</p> <p>2. 由於地緣限制，建立與專業媒體機構的連結不易，傳播系需積極拓展與業界聯繫。</p>	<p>1. 提供同學透過校內實習媒體與課程接觸在地社區事務的機會</p> <p>2. 擴展傳播系與業界連結機會</p>
O16：擴展本地傳播政策研究的國際連結	200,000	<p>KR1：透過傳播所三個研究群組別，盤整傳播系的研究能量，透過跨院、跨校或跨國研究計畫，積極擴展國際合作。</p> <p>KR2：鼓勵教師提升發表學術論文量。</p>	<p>1. 疫情影響國際交流活動。</p> <p>2. 教師需克服國科會計畫申請的門檻，獲得研究補助。對於傳播系新進教師而言，起頭困難。</p>	<p>1. 透過研究群組的區分，發揮集體戰力。</p> <p>2. 透過鼓勵教師投稿國際級期刊，提升傳播系與本校的國際能見度</p>
O17：發展政治學系特色領域	150,000	<p>KR1：辦理數位議題微型課程，提升政治系學生跨領域數位能力</p> <p>KR2：提供經費鼓勵政治系教師實驗創新教學法</p> <p>KR3：發展結合新科技與政治學相關的課程</p>	<p>1. 委員可能因開會時間無法配合無法參與。</p> <p>2. 投入「政治與科技」的教師人力不足。</p>	<p>1. 2-4 名教師投入「政治與科技」教學或研究。</p> <p>2. 增加「政治與科技」之專業選修組別。</p> <p>3. 舉辦「政治與科技」相</p>

		KR4：帶領學生深入了解雲嘉南在地議題與實作課程。		關講座或工作坊
O18：強化政治系「民意與市場調查中心」的市場影響力	500,000	KR1：建立長期管理制度、培訓民調中心助理、提供政治系學生民調相關技能。	1. 因經費不足導致設備無法更新、無法支付增聘助理的薪資。 2. 投入的師資人力不夠。	1. 增加每年民調中心委託案。 2. 建立長期營運模式並培訓學生與助理。 3. 提升本中心聲量。
		KR2：參與政府、非營利部門之委託案，提升政治系、社科院、中正大學之聲量與聲譽。		
O19：推廣公民教育與教育平權	250,000	KR1：與傳播系合作，透過數位媒體，推廣公民教育。	1. 合作時產生的溝通成本。 2. 由於師資人力較為重疊，恐不堪負荷工作量。	1. 增加傳播系之網路討論度。 2. 提升學生興趣與實作經驗。 3. 推廣政治學普及教育。
		KR2：與高中公民老師、輔導老師之合作，推廣政治學科普及。		
O20：強化國際連結與在地關懷	50,000	KR1：結合國際議題進行系列講座或座談會，特別關注科技、人權、正義、永續智慧城市等議題。	1. 由於師資人力較為重疊，恐不堪負荷工作量。 2. 學生參與度若不佳則較難推動。	1. 強化學生對本土議題的關懷。 2. 拓展學生對國際事務的視野與能見度。
		KR2：結合教師實作課程的設計，提供資源鼓勵學生進行雲嘉南在地議題之研究。		
O21：鼓勵師生關心或參與公共事務	200,000	KR1：具體規劃相關產官學互動機制及對話平台，例如：舉辦產官學座談會與演講 10 場。	因本校地理位置，若規劃辦理大型學術研討會，邀請中央部會首長或專家學者，例如外交部、國防部、大陸委員會、國安單位等，受邀來賓之旅運費（交通及住宿）往往佔支出經費之大	規劃藉由辦理研討會或座談會，戰略所師生與中央地方部門單位面對面雙向交流，深入討論及交換意見。除鼓勵師生對於國

			部分比重，戰略所多由自籌經費摶節支應，實需外部經費挹注支持。	際情勢、兩岸關係發展及我國重大政策等議題進行研究，進而納入未來國家政策規劃參考。
O22：落實國際化，增強國際移動力	500,000	KR1：鼓勵教師進行國際學術交流活動（含視訊方式）（2人次）。	擬規劃 112 年度戰略所師生赴日與日本岡山大學進行學術交流、洽簽合作協議，俾強化師生國際參與經驗，惟仍須視國際疫情發展滾推調整。	在國際疫情情況允許下，戰略所擬續強化與日本岡山大學社會文化科學研究科之合作，深化既有的合作備忘錄及姊妹校學生交換，並洽談雙聯學位合作事宜，增加學生赴海外學習之動機，亦吸引海外學生赴本校進行學術交流。
		KR2：邀請國際學者訪問、短期來台交流活動與演講（含視訊方式）（2人次）。		
		KR3：與日本岡山大學洽簽雙聯學位合作事宜。		
O23：維持學程運作，協助學程博士生辦理資格考、論文口考事宜。	96,000	KR1：完成 6 位博士生資格考。	學生未能如期完成資格考試及口考。	學生能在與指導教授討論之進程裡，順利完成學位。
		KR2：完成 3 位博士生口考。		
O24：與社科院各系所協調溝通轉型方向與參與方式。	12,000	KR1：2 個月進行一次，總共完成 6 次協調會議。	人員參與及開會意願可能隨開會次數提升而降低，亦可能出現協調未果之情形。	成功討論適合學程未來走向與運作模式，積極與社科院各系所溝通以幫助轉型。

O25：學程網站製作與維護。	60,000	KR1：每月至少進行一次網站維護及資訊更新。	未必所有學生都能即時注意網站資訊，因此仍可能發生訊息未被注意之情形。	透過網站維護與建置，讓有關學程的資訊能更多地被注意。
----------------	--------	------------------------	------------------------------------	----------------------------

十八、工學院

目標	預估經費 (元)	關鍵成果	風險評估	預期效益
O1：發展重點頂 尖學術研究領域	3,000,000	KR1：提高教師承接科技部 研究計畫及產學合作計畫 件數與金額。	<ol style="list-style-type: none"> <li>1. 教師兼任行政服務 職務，影響教學與 研究。</li> <li>2. 本校地理位置偏 遠，部分教師轉至 其他學校任教或遭 他校挖角，致使本 校研究能量無法進 一步提升。</li> <li>3. 目前產業界薪資待 遇優渥，影響本院 延攬優異教師至本 校任教。</li> </ol>	<ol style="list-style-type: none"> <li>1. 透過重點研 究領域團隊 凝聚本院研 究能量，突 出研究亮 點，提升本 院之研究聲 望。</li> <li>2. 藉由重點研 究領域團隊 爭取研究資 源，提高優 質論文發表 及研究計畫 經費。</li> <li>3. 以重點研究 領域團隊深 化產學鏈 結，增加專 利取得及技 術移轉授權 收入。</li> <li>4. 以重點研究 領域團隊建 立與國際頂 尖團隊之合 作，提升本 院之國際能 見度。</li> </ol>
		KR2：提高教師發表期刊 論文篇數。		
O2：落實創新教 學	4,000,000	<p>KR1：開授或擴充現有邏 輯思考與運算思維相關課 程之軟硬體環境，提升開 課質量及提高全校學生修 課人數大於 85%。</p> <p>KR2：每年定期舉辦全校 性軟體設計競賽，每年度 參與人次達 150 人以上，</p>	<ol style="list-style-type: none"> <li>1. 邏輯思考與運算思 維課程已逐年推廣 增加，對非理工資 訊專業背景學系鼓 勵並增加其專業領 域結合人工智慧應 用課程，須提升相 關師資知能與軟硬</li> </ol>	<ol style="list-style-type: none"> <li>1. 推動全校適 才適性的邏 輯思考及運 算思維課 程，發展基 礎及各專業 領域應用需 求之程式設</li> </ol>

		<p>鼓勵學生參與校內外相關軟體競賽活動。</p> <p>KR3：增加資訊能力檢定以程式能力檢定之學生數量，或校外程式能力檢定及相關軟體競賽抵免之學生數，每年度大於 30 人。</p>	<p>體資源。</p> <p>2. 因 COVID-19 疫情影響，團體競賽活動屬於大型團體室內活動，易受防疫限制規定影響活動辦理方式；辦理相關競賽活動規模規劃與活動辦理人員之經驗傳承非常重要，並分析參與學生族群與歷年變化供未來活動改善參考。</p> <p>3. 學校地理位置較偏遠，須利用遠距同步考場或提供學生獎勵方式鼓勵學生對外參與相關活動。</p>	<p>計課程，進而強化人工智慧相關應用課程，培養學生成為具備專業知識及資訊科技應用能力之人才。</p> <p>2. 辦理全校型程式競賽，吸引不同領域學群學生參與提升學生邏輯程式學習成效，使學生具備更扎實的邏輯思考實際應用能力，強化資訊科技應用之跨領域學習成效。</p> <p>3. 鼓勵學生通過校外公正程式能力檢定與相關程式競賽，讓資訊專長學生發揮創意與激發潛能，使學習與實務應用結合。</p>
O3：加強國際化脈動	1,450,000	KR1：提昇外國學生來院研究訪問/實習人數成長率達 20%	1. 外國學生來院交換、研究訪問的意願，可能會受到經濟因素及因應疫情	透過辦理國際學術研討會可加強與國際學校之間的交流

		<p>KR2：辦理國際學術研討會 2 場以上</p> <p>KR3：鼓勵本國學生赴國外大學及外國學生來校研修/交換之人數各 2 人以上</p> <p>KR4：舉辦線上或實體國際學生招生說明會 6 場以上</p>	<p>的入境管制影響，需確保穩定的獎學金來源，提供獎學金補助以鼓勵更多外國學生來院交流。</p> <p>2. 由於 COVID 疫情的緣故，實體的交流及招說明會等可能會因疫情而無法舉行，可採用線上方式進行。</p>	<p>合作。並藉合作的外國教師推薦優秀的學生來院訪問實習及交換，鼓勵有潛力的學生繼續於本院攻讀學位。同時也增加本國學生與外國學生的交流，激勵本國學生赴國外大學交換及研習，培養具有國際視野之研究人才。</p>
O4：提高畢業生的英語語言技能和就業能力	6,000,000	<p>KR1：執行獎勵措施鼓勵院內教師開設及錄製全英語專業課程。</p> <p>KR2：提升學生英文能力及鼓勵學生修習全英文專業課程。</p> <p>KR3：執行獎勵措施鼓勵教師取得 EMI 全英語授課證書，提升教師全英語授課知能。</p>	<p>1. 學校語言中心無法提供足夠及多元的英文提升課程讓學生修習，語言程度不佳的同學無法修習全英文課。</p> <p>2. 教師開設及學生選修全英文課程意願不高。</p>	<p>1. 院內教師取得 EMI 教學證書之比例達 20%。</p> <p>2. 院內專業課程以英文授課比例達 20%。</p> <p>3. 評估大一新生英文能力，學生大二起英文能力達 B2 以上比率達 22%。鼓勵學生修習全英文課程，大二學生所修學分 20% 以上為全英語授課比率達 20%。</p>

十九、管理學院

目標	預估經費(元)	關鍵成果	風險評估	預期效益
O1:推動理論與實務並重的跨領域研究發展	50,000	KR1: 資管系鼓勵學生修習大數據與資料科學學程,每學年達 2 位申請。	1. 學生可能因開課時間相撞無法參與修課。 2. 為因應大數據與資料科學學程之課程開設,恐壓縮到資管系教師開設資管之相關課程,有無法如期開設該學程課程之擔憂。	訓練學生熟悉相關技術分析專業於業界的應用,學生於就學期間培養該項能力,可深化並培育該產業適用人才,提高就業選擇機會。
		KR2: 資管系辦理大數據與資料科學相關演講、工作坊或參訪,每學期 1-2 次。		
		KR3: 資管系鼓勵教師開設大數據與資料科學相關課程,每學年至少開設 2 門課程,輔導學生考取相關證照,以確保學生具備升學或就業所需之專業能力。		
O2:強化實務導向學習,提昇學習品質	100,000	KR1: 高階主管管理碩士在職專班持續發展個案教學,至少組 3 隊參加 EMBA 商管聯盟個案競賽。	在職生可能因事業忙碌無法全心投入。	提升在職生學習思考與解決企業經營問題能力。
	40,000	KR2: 經濟系學士班 55%應屆畢業生英檢 Toeic >750。	畢業生填報不實。	強化學生國際移動力及提升學生外語英語力。
		KR3: 經濟系在學生申請管院外語獎勵數量 40 名/年。	因資訊不對等,學生不知提出申請。	
		KR4: 鼓勵經濟系教師英語授課、新進教師至少英語授課 1 門/學年。	1. 課程內容採英語授課,學生接受度低。 2. 無新老師聘入。	
		KR5: 鼓勵經濟系研究生以英語撰寫論文。	研究生英語能力無法順利完成學位考試。	
	無	KR6: 每學期進行經濟系 AOL 課程學習品保作業。	若以不同課程進行評量則無歷年比較基準;若每年參採同一門課程,則其他課程就無法得知學習品質。	落實管院 AOL 課程管理,提升學習品質。
		KR7: 至少 90%經濟系學生接受評量施測。	若採自由線上填報,無強制力。	
	500,000	KR8: 財金系混成學習,數	推廣金融科技教學與研	提升學習品



	位教材。	究，需有完善的軟硬體設備、外加宣傳推行，惟目前經費補助逐年遞減，阻礙整體教學品質。	質、數位能力，增進職能素養。
	KR9：財金系跨領域學程申請人數達 6 人次。		
	KR10:財金系開設永續金融課程 2 門。		
700,000	KR11: 財金系採購財金資料庫，TEJ 及 CRSP 資料庫。	COVID-19 疫情影響下，國際研討會及論文發表時程受到影響，恐不如預期。	培養與累積財金系教師在財務金融核心領域的研究能力。
	KR12:財金系邀請傑出研究學者來訪交流 2 場。		
15,000	KR13:企管系開設「管理專題講座」課程。	課程分組學生因非該組別而不參與。	強化實務導向學習，提升學習品質，提供學生企業個案學習機會。
30,000	KR14：會資系辦理企業參訪，加強產學合作，學生參與度 80%。	本校位處嘉義地區，交通相對南北較不便利，有可能影響學生參與北部企業參訪意願。	辦理企業參訪，提升就業競爭力，有助學生提早體驗未來就業環境，並提早做好職涯規劃。
20,000	KR15：資管系學生進行專題題目討論，發想出符合 ESG 指標之專業興趣探索，及創新實作研究，致力於達成目標，並舉辦系展及期末專題口試，展現成果。	1. 專題為小組形式舉行，且須組員彼此分工和討論，如有溝通不良情況，可能導致小組解散之疑慮。	透過專題進行方式，理解所謂 ESG 企業社會責任，使學生將理論做實際的應用，所學的專業能力可以展現在專題成果上，不但能累積相關作品，也能透過實務經驗幫助其畢業後順利接軌職場。
	KR16：鼓勵資管系學生跨領域研究、積極尋求企業支持，共創研發成果。	2. 創新構想與可行性之間，具有技術門檻的困難。	

	1,500,000	KR17：提高資管系設備使用率，構建多功能遠距教室，支援遠距教學與課堂數位教學所需相關軟體與硬體環境，亦利於錄製影音課程或透過跨平台技術，提供學生即時反饋以及教師即時修正授課的功能，培養學生運用資訊資源與設備進行主動學習。	更新軟硬體設備進度期程不明，恐導致延誤整體研究進度，更阻礙整體教學品質。	設備更新更有助於學習品質，能達到學習成效。
O3：提倡商業倫理與社會永續發展	6,000	KR1:辦理經濟系企業倫理/社會永續發展相關演講，每學期至少 1 場。	在學校內較無法接觸企業/商業倫理的本質，社會永續發展之議題對學生而言也較為抽象。	強調並深化學生企業與商業倫理的概念，並透過此項推動，深化學生社會發展永續的意識。
	688,000	KR2: 財金系嘉星計畫參與 8 人次。	募款不如預期。	擴大財金系社會影響力。
		KR3: 財金系薪傳課輔獎學金計畫 24 人次。		
30,000	KR4:會資系定期實施校友問卷調查與資料更新，參與度達成 70%。	校友部分，因問卷調查對象是針對畢業系友，需透過各類方式與系友保持聯繫，並時時更新聯絡方式，皆須長期人力及經費協助完成，在現有運作模式下，可能面臨行政支援及經費不足的困境。	1、落實畢業系友長期追蹤機制，獲得系友回饋意見，可協助調整系上人才培育方向，也能協助系所檢視教學方法、措施及課程設計。 2、強化校友聯繫，提升校友認同感。	
	KR5:會資系傳遞學校資訊，加強各地校友聯誼工作，促進校友與母校互動聯繫；每年本校校慶當天邀請系友回娘家活動，廣受系友好評。本系系友會已正式成立，未來將邀請更多系友一同參與，參與度達成 90%。			
O4：發展創新創業課程及實驗場域	85,000	KR1：高階主管管理碩士在職專班開授地方創生課程，與本校創新創業基地合作輔導創業青年。	媒合效益不彰。	讓有志創業的青年在創業之路了解創業風險

				與經營之道。
	無	KR2:鼓勵經濟系教師進行翻轉教學教學，目標 1 門/學期。	學生接受度低，學習成效下降。	推動教學創新模式，培養學生問題解決實務應用能力。
	40,000	KR3:安裝錄製經濟系課程系統或視訊鏡頭，目標 1 間教室/每學期。	每間教室裝設錄製課程系統或視訊鏡頭成本高，在經費上需斟酌來源是否足以支應。	建置創新及數位化場域，運用科技化教學，學習無疆界。
	25,000	KR4:企管系辦理創新創業講座，每學期至少 1 場。	僅透過講者分享，學生無法理解創業過程中的困難。	發展創新創業課程及實驗場域，培養學生創新思考與就業競爭力。
	10,000	KR5:企管系辦理新生說明會，鏈結課程與專業職能，學生進行系統性選擇，培養未來工作職能。	學生不熟悉職業屬性及其未來工作內容。	
O5:促進產官學研合作與國際鏈結	100,000	KR1:管理學院與國外學術單位或個人建立交流合作，每學期至少 1 次。	前兩年度因疫情關係，各國針對入境皆有嚴格把關，不論是出國或入境交換的學生數量皆不多，針對疫情的影響尚在觀察中。	為學生提供更多資源，不僅能夠至海外拓展視野，也能讓外國的學生進入本國學習，進一步提升管理學院在國際上的知名度。
		KR2:管理學院新增與國外大學 5 所簽訂姊妹校合作。		
		KR3:管理學院鼓勵管院學生出國交換學習每學期至少 6 名。		
		KR4:吸引外籍交換學生每學年達 12 名至管理學院學習。		
	100,000	KR5:提升高階主管管理碩士在職專班國際交流，至少參訪國外 1 間學校及至少參訪國外 2 間企業。	疫情影響，降低師生出國參訪意願。	吸收別的國家的經營管理經驗，提升企業競爭力。
6,000	KR6:邀請經濟系系友辦理職涯講座，每學期至少舉辦 1 場。	系友畢業後職業相似度高，要找尋在不同領域工作的系友需花費一些時間。	提升學生就業力。	
3,000	KR7:進行經濟系產學合作或工作場域實習，每學期達	學生偏愛某領域實習，辜負業界提供之心意。		

		1 場(次)。		
	3,500	KR8:協助經濟系新生 UCAN 測驗完成率 70%。	若採自由線上填報，無強制力。	學生明確就業方向，提前課程規劃。
	6,000	KR9:與業界或政府部門與經濟系進行合作或演講，每學期達 2 場(次)。	業界或政府部門合作對象與議題，未必能契合經濟相關，如何引導結合是重要關鍵。	提升學生實務領域的發展並建立產官學研合作機會。
	200,000	KR10: 舉辦財務金融實務演講 36 場。 KR11:財金系舉辦職涯發展演講 2 場。 KR12:財金系招收國際交換生 8 名。	因 Covid-19 對全球之影響，降低講者前來嘉義意願，學生申辦簽證也可能受到影響，因此阻礙對外交流。	提供產業界及就業動態，提升國際移動力。國際交流有助於拓展學生國際視野。
	150,000	KR13: 財金系舉辦系友會活動 2 場，參加總人次 60 人。 KR14: 財金系開放校園 (Open Day)，參加人次 30 人。	系友資訊更新，須長期人力及經費協助完成，在現有運作模式下，可能面臨行政支援及經費不足的困境。本校位處嘉義地區，可能影響學生就讀意願。	增進系友間橫向縱向交流，資訊交換，擴大財金系社會影響力。
	20,000	KR15:企管系辦理企業參訪，每學期至少 1 次。	學生參與意願不高。	促進產官學研合作與國際鏈結，強化產業實務鏈結，讓瞭解學生理論與實務的差異。
	20,000	KR16:會資系結合至北中南東部各國稅局、記帳士公會等宣傳招生，同時藉由北中南東部系友參與招生宣傳，廣寄或廣發招生海報。招生說明會參與度達成 80%。	近年來各學制招生日趨困難，故須投入更多人力與時間及招生經費辦理各學制招生說明會。	舉辦招生說明會、結合系友號召力及寄電子 EMAIL 郵件、LINE、FB 社群，提升招生績效。

## 二十、法學院

目標	預估經費 (元)	關鍵成果	風險評估	預期效益
O1：提升學術聲譽	500,000	<p>KR1：增加師生於 Scopus 資料庫論文期刊每年至少 3 篇。</p> <p>KR2：增加師生於 TSSCI 資料庫論文期刊每年至少 7 篇</p>	<p>1. 投稿後仍有可能不被期刊接受。</p> <p>2. 因本系留學英、美國家教師人數相對較少，如 Scopus 等期刊投稿比例可能較低。</p>	<p>1. 提供教師著作獎勵，能夠提高教師研究質量。</p> <p>2. 提升學生研究能量，一方面提升本院學術聲譽，另一方面也將強化學生專業競爭力。</p> <p>3. 維持並提升本院 QS 排名，有助於提升本院學術聲譽。</p>
	100,000	<p>KR3：鼓勵教師開設專業進階選修課程，有利於教師在特定領域成為專家或權威。</p> <p>KR4：提供教師發表著作獎勵，能夠提高教師研究質量。</p> <p>KR5：加強招收外籍生和中國大陸學生，有助於提升本院境外學術聲譽，並提升在境外的社會影響力。</p> <p>KR6：提升學生研究能量，一方面提升本院學術聲譽，另一方面也將強化學生專業競爭力。</p> <p>KR7：鼓勵師生參與國際學術交流，有助於提升本院國際學術聲譽，並提升在國際的影響力。</p>		

	1,000,000	<p>KR8：中正財經法學期刊持續申請加入 TSSCI，並進入 Scopus 申請流程。</p> <p>KR9：每年舉辦國際學術研討會 1 場次。</p> <p>KR10：加強與大陸各簽約學校與境外大學之學術合作交流，學生交流人數每年達 10 人。</p>	<p>中正財經法學期刊，每一期期刊支出費用不貲，恐有經費不足情況發生。</p> <p>1. 與境外各大學學術往來(或舉辦國際研討會)可能因為疫情而停擺。</p> <p>2. 學術交流與學術研討會所需費用高，可能面臨行政支援及經費不足的不確定性。</p>	<p>知名度。</p> <p>1. 加強招收外籍生和中國大陸學生，有助於提升本院境外學術聲譽，並提升在境外的社會影響力。</p> <p>2. 鼓勵師生參與國際學術交流，有助於提升本院國際學術聲譽，並提升在國際的影響力。</p>
O2：強化專業競爭力	200,000	<p>KR1：開設全英語課程每學期達 24 學分以上</p>	<p>開設全英語課程仍有可能因學生修課人數未達學校規定修課人數而無法開課。</p>	<p>1. 可增進學生英文能力，並推動本院國際化。</p> <p>2. 因應斜槓法律人才需求，可提高學生就業競爭力。</p> <p>3. 增加學生選課自由度，提高學生學習熱忱</p>
		<p>KR2：持續招收學生申請跨領域學分學程每學期 5 位同學修。</p>		
		<p>KR3：大一大二必修課程統一由院開課。</p>		
	100,000	<p>KR4:持續與行政執行署嘉義分屬及嘉義地方法院合作開設法律實務課程每年學生人數達 30 人。</p> <p>KR5：強化核心法律領域課程，增開專題課程。</p>	<p>因民、刑事法領域師資尚需補強，相關課</p>	<p>培養專業司法從業人員方面，擬強化核心法律領域課程，開設專題課程，鼓勵讀</p>

		<p>KR6：開設實例題解析課程，有利學生掌握國考答題技巧，而能金榜題名。</p> <p>KR7：輔導學生成立讀書會，可提高畢業生國考錄取率。</p> <p>KR8：舉辦職涯講座，使學生能夠更加理解法律專業實況與潮流，可提升學生就業競爭力。</p>	<p>程將視師資聘任情形開設</p>	<p>書會機制，以提升學生於國家考試的參與意願與錄取機率；另配合法律領域職業生涯發展的需求，透過職涯導師等管道提供學生職涯諮詢輔導服務，持續與法院、行政執行署或律師公會等單位合作開設相關實務課程，藉此提升學生從事專業司法從業人員的能力。</p>
<p>O3：增進社會影響力</p>	<p>500,000</p>	<p>KR1：為推廣終身學習，促進社會流動，故將持續加強法學院高階主管法律碩士在職專班之招生宣傳。</p> <p>KR2：每年辦理院友聯誼活動，可增院友向心力，有助於院友們在職場團結合作，因而增進社會影響力。</p> <p>KR3：教師從事各種公共服務，可增進社會影響力。</p>	<p>1. 若疫情及景氣狀況不佳可能會影響學生報考意願。</p> <p>2. 有關碩專班經營，因面臨鄰近學校如成大、中興、雲科大等校之招生競爭及市場飽和等因素，亟待整合法學院各專班資源，提升招生競爭力，另除基本法律課</p>	<p>1. 專班同學可成為法學院最佳的宣傳與社會資源的提供來源，可增進社會影響力。</p> <p>2. 本院教師對政府部門和社會所為的服務，對教師本身及本院能見度皆</p>

		<p>KR4：碩士在職專班永續經營，招生人數能夠維持教育部規定人數。</p>	<p>程之外，期能開設吸引民眾之相關特殊法律課程，以提高報考意願。</p>	<p>有助益，本院皆樂觀其成。</p> <p>3. 本院畢業系友擔任法學教授、法官、檢察官、律師及公證人等工作外，也包括行政、立法、司法各級政府機關公務員，更包括民間企業和公益團體重要負責人，已在法律界形成中正法律人重要團體。藉由教師及校友們在各領域的影響力，將全面性地增進本院的社會影響力。</p>
--	--	--	---------------------------------------	--



## 二十一、教育學院

<p>O1：促進跨域整合</p>	<p>400,000</p>	<p>KR1：辦理招生說明會與系友活動 2 場次。</p> <p>KR2：派學生回母校宣傳本系，加強宣傳以利招收台灣本地之學生，預計安排至少 4 個專長項目隊伍。</p> <p>KR3：舉辦職涯專題演講 15 場次。</p> <p>KR4：舉辦職場相關技能培育工作坊 2 場次。</p> <p>KR5：實習成果發表會 7 場次及持續與校外實習機構 8 間進行合作。</p>	<ol style="list-style-type: none"> <li>1. 因少子化，故報考研究所人數逐年下降；此外 108 課剛的調整除了影響到大學部招生外，預判也將逐漸衝擊到研究所招生，故研究生取才策略也宜進行因應調整。</li> <li>2. 受疫情影響以及人、物力受限，無法至各校逐一進行實地宣傳，或部分學校之專長隊伍無法配合實際現場辦理，故需整合招生策略。</li> <li>3. 教師之職場實務經驗有限，故需結合實務工作者、職場資深人士或其他專家學者共同參與，才能為學生的職涯規劃提供有價值的資訊。</li> <li>4. 因業務繁複、人力吃緊，無法全面完善服務師資生、實習生與周邊國高中學校服務，故難以多所擴展與深耕。</li> </ol>	<ol style="list-style-type: none"> <li>1. 實踐跨域整合課程，培養科技時代的斜槓人才。</li> <li>2. 強化智慧學習能力，培養智慧時代數位人才。</li> <li>3. 加強產學合作與實習制度，強化職場行動力。</li> <li>4. 透過全方位教育解決方案，打造多元優質教育專業人才。</li> </ol>
<p>O2：形塑優質教育</p>	<p>8,000,000</p>	<p>KR1:提高教師承接科技部研究計畫及產學、合作計畫件數與金額。</p> <p>KR2:協助辦理鄰近縣市政府計畫與活動數，推展在地產官學相關業務，以擴大區域影響力。</p>	<ol style="list-style-type: none"> <li>1. 成本較高，且計畫須配合至許多偏遠位置社區，較不利於辦理相關活動。</li> <li>2. 可能因本校交通較不便利，間接致使學生進行偏鄉服務</li> </ol>	<ol style="list-style-type: none"> <li>1. 落實大學社會責任，協助地方創生與社區發展。</li> <li>2. 建立區域教育夥伴關</li> </ol>

		KR3:執行偏鄉教育服務。	時，產生交通接駁與安全上的限制。因此影響服務間數與範圍。	係，打造優質永續學習環境。 3. 強化產業創新鏈結，帶動區域產業發展。 4. 照顧弱勢學生，追求教育機會均等，實現全民教育理想。
O3：發展國際教育	1,000,000	KR1:擴大招收國際學生，強化國際教育能量。	1. 在吸引外籍學生的部分，可能會產生因本校位處偏僻地區，交通不發達，資源並不如大都市充裕等缺點，影響外籍學生就讀意願，而無法達到預期的效果；加上系所人力有限，對於國際生之生活及課業輔導，略顯不足。 2. 部分學生對於 EMI 課程上具有抗拒性，故校院系宜有更妥適的整合配套措施來吸引學生參加。 3. 雖然各系所國際性學術活動與交流互訪活動都具有舉辦與參與經驗，但仍需研擬進一步的合作交流策略，以及持續的交流互動策略，才能讓已建立	1. 逐年擴大招收國際學生，提升國際教育能量。 2. 培養學生國際觀，提升學生英語力，厚植國際競爭力。 3. 擴大國際學術合作，逐年增加國際合作研究計畫。 4. 透過人員國際交流與互訪，強化教育人員國際移動的行動力。
		KR2:開設 EMI 全英語課程 40 門。		
		KR3:鼓勵教師參加國際研討會或國際學術參訪交流活動 13 次。		
		KR4:教師國際性期刊發表論文(含線上期刊)4 篇。		
		KR5：學生參與國際研討會 30 次(含視訊)。		
		KR6：邀請國際學者訪問、短期來台交流活動與演講 3 次(含視訊)。		

			<p>的國際互動成為實質的永續合作。</p> <p>4. 為了加速師生的國際化，仍須持續增強國際交流次數與深度。但基於現階段與國外機構進行實質的研究合作仍然偏少，因此亦需以系列性的相關主題，逐年舉辦國際研討會，才能累積研討成果並且與國際學術連結。</p>	
O4：追求永續發展	100,000	KR1:高齡者老化問題之預防教育。	1. 課程改革仍需持續邀請學者/實務工作者座談以吸取經驗，另針對初步規劃先辦理實驗課程再經由執行成效逐步調整課程改革方向，因此課程改革	<p>1. 透過前瞻預防教育，打造未來永續安全生存環境。</p> <p>2. 培養教師全人健康識能，提升國</p>
		KR2:犯罪預防人才的培養。		
		KR3:運動專業與健康人才的培養。		
		KR4:培養多元文化、性別平等與優質師資。		

			<p>修訂非短時間一蹴可成，必須循序漸進，效果才能逐漸提升。</p> <p>2. 系所經費補助年年預算遞減（相較三年前只剩七成），但成本卻逐年提高（如工讀金、教學助理費用、旅運費、餐費），無法單獨支應多次會議相關費用(含邀請或拜訪專家的相關活動經費)與辦理實驗課程時額外的授課講師與教學助理費用，因此需有相關單位（或校方）提供經費挹助。</p> <p>3. 運動菁英之培育，需花費龐大經費並由專業人力帶領，然運技系經費遠不足以支應基本訓練所需花費，又本校位處南部地區，外部資源明顯不及於北部地區，恐影響向外爭取資源之成效。</p>	<p>民健康素養。</p> <p>3. 建立優質教育環境，實現性別平等意識。</p> <p>4. 運用智慧運算技術，建立有效補救教學的輔助模式。</p>
--	--	--	---	--

## 二十二、通識教育中心

目標	預估經費(元)	關鍵成果	風險評估	預期效益
O1：優化通識課程，建立審查及獎勵機制	100,000	KR1：每學期召開課程委員會，審查、開設新課程。	兼任教師人事較不穩定，若申請到正職或主聘單位不同意，則無法授課。	開設新領域課程，增加學生吸收新知及選擇的機會。設置獎勵機制，激發教師與助理自我精進的動力。
		KR2：每學期舉辦通識課程優良教學助理遴選。		
		KR3：每學年選拔傑出通識教育教師。		
O2：辦理社會服務學習課程與講座。	1,140,000	KR1：服務學習課程全面學分化。	社會服務學習全面課程化，開課數量增加，教師及保險經費不足。	帶領師生走出校園，深刻瞭解、體會社會現象和急需伸出援手的地方，落實大學社會責任。
		KR2：每年辦理 12 場以上服務學習講座，邀請各領域社會企業專家蒞校與學生進行互動，提高學生跨域學習的深度與廣度。		
O3：優化通識課程，培育跨領域人才	3,470,000	KR1：每年辦理 15 場中正講座，邀請各領域典範人物與學生進行互動，並由教師帶領 400 位修課學生探討相關議題提升學生學習效益。	<ol style="list-style-type: none"> <li>1. 推動業務所需之經費來源並不穩定，多需倚靠外部經費支持。</li> <li>2. 近年來因疫情因素，部分場次需因應當時防疫政策變更授課方式或是取消講座，進而影響學生的權益。</li> <li>3. 依據校內講座鐘點費支給要點，無法以合理的演講費邀請學術地位較高的講員前來。</li> </ol>	「紫荊論壇」及「中正講座」通識課程邀請一流專家學者、業界領袖蒞校談論國內外重大議題，並在課程中與學生對話，拓展學生的知識與視野。
		KR2：每年辦理 5 場紫荊論壇，邀請校外各領域傑出人才蒞校與學生進行互動，提高學生跨域學習的深度與廣度。		
		KR3：每學期補助通識課程助教，提升教學品質與學習成效。		
		KR4：每學期以課程改進計畫補助通識課程辦理相關教學活動，提升教學品質與學習成效。		

<p>O4：推動環境與能源教育，優化相關課程實作場域及設備</p>	<p>550,000</p>	<p>KR1：建置校園生態網，於後山挖掘新生態湖，出版自然中正③。</p> <p>KR2：設置空汙監測設備。</p> <p>KR3：建置共同教室頂樓綠屋頂。</p>	<p>推動業務所需之經費來源並不穩定，多需倚靠外部經費支持。</p>	<p>建置能源環境教育設施搭配課程運作，提升師生呼吸健康觀念以及生態保育、綠色能源、永續發展之意識。</p>
<p>O5：培育藝術美學素養</p>	<p>650,000</p>	<p>KR1：營造校園美學環境，每學期於紫荊藝廊辦理數次展覽。</p> <p>KR2：每年由教師帶領修課學生與助教舉辦紫荊美展系列活動，包含視覺藝術展覽、大型音樂會、各類型藝術領域實作工作坊。</p>	<ol style="list-style-type: none"> <li>1. 推動業務所需之經費並不穩定，多須倚靠中心各經費協助。</li> <li>2. 因疫情等因素，展出作品數量可能不足，須依靠助教利用暑期創作。</li> </ol>	<p>落實生活即美學，豐富美感體驗，與藝術實作經驗，培養學生藝術美學素養。</p>

## 二十三、語言中心

目標	預估經費 (元)	關鍵成果	風險評估	預期效益
O1：透過實用、應用兩大面向及三大分級課程，厚植大一英文核心外語溝通表達力	450,000	KR1：學士班新生英文分級測驗參與人數超過1,550人。	<p>部份新生可能因故無法出席，可能影響選課時間點。</p> <p>課程雖已分三級，然學生英文程度呈現多峰現象，授課教師在設計課程任務或檢核，需要增加彈性。各班修課人數多，授課教師需要花費大量時間給予英文寫作或口說回饋，負擔極大。</p> <p>語言教學設備在教學使用需求量大，逐年維護費用及汰換成本高，否則將難以維護優質學習環境。</p>	<p>透過分級測驗安置適級課程，有效提升適級內容及外語技巧來提升英文核心能力。</p> <p>建立大一通識英文聽說讀寫完整之評量模式，以全面評估外語技巧各面向。</p>
		KR2：定期召開大一通識英文課程共備會議，共同設計課程共同學習任務、SDGs 議題融入課程安排、評量規準等，每學期至少進行8次會議。		
		KR3：實施英文能力前測及後測各1次，完整評估大一入學前後一年之英文學習成效。		
		KR4：實施多元化評量，每學期以6~8項學習任務及3~4類不同主題之期末英文口語、寫作專題報告，多面向協助學生檢核學習成果。		
O2：精進應用英外語學程模組化課程，強化EMI學術英文素養及職場商務專業英文力	350,000	KR1：跨領域應用英外語學程設計完整「跨學術領域學術英文技巧(EGAP)」課群，以強化各院推動EMI課程所需的核心理學術素養力及學術英文技巧，每學期期末進行全英文專題發表，每學期安排至少5場次。	<p>本校跨領域學程數量眾多、且學生具多元選擇，需要透過多種管道宣導應用英外語學程，吸引學生修讀。</p> <p>為推動EMI授課所需外語課程的教師需要設計能支持專業學術領域的課程內涵，以</p>	<p>開設「學術英文技巧精進課程」以培養學術英文(English for General Academic Purposes)之核心理學術素養力，全方位強化學生銜接各學院EMI</p>

		<p>KR2：有效地提升學生英文程度，學程學生申請前後之比較，英文檢測成績進步幅步可至少提升 15-20%。</p>	<p>提高學生持續修課之動機。 雲嘉地區不易聘任優質外語教師長期留駐、且大學專業英文教學技巧養成不易。</p>	<p>授課時所需之學術英文能力。 導入進階程度的職場商務溝通英文技巧課程，以培養職場英文或商務英文溝通（English for Career or Business Communication Purposes）之能力為主，並加入多元文化的職場觀點，培養學生銜接畢業後之職場運用英文力之外語優勢 增強學程 mentorship 制度及職涯發展定向：定期辦理學程學生互動機會以強化學</p>
		<p>KR3：推動學程 mentorship 制度，提供相關之全英文發表、英文自傳、英文履歷或以英文撰寫之研究所申請計畫之諮詢，每學期諮詢 15 人次。</p>		



		<p>KR4：建立應用英外語學程授課教師之專業成長社群，以教學同儕共學形式，進行教學技巧分享與教學經驗交流，預計每年進行成長工作坊 6 場。</p>		<p>程生連結。同時設計相關之全英文發表、英文自傳、履歷或以英文撰寫研究所讀書計畫之諮詢。</p>
<p>O3：營造全校英外語學習氛圍，優化線上學習課程</p>	<p>200,000</p>	<p>KR1：持續辦理多元化主題之各式語言學習活動，透過講座、工作坊、競賽等密集活動提升學習動機，預計每年參與可達 1,200 人次</p> <p>KR2：定期新增線上化英外語學習內容，每年新增至少 10 個學習單元</p>	<p>國內外之網路資源愈來愈多，校內提供的語言學習活動參與動機有逐年下降的趨勢。</p> <p>需定期備份及留意網站漏洞修補，以避免網路攻擊導致系統無法使用。</p>	<p>透過多元活動或密集課程來提升使用英外語動機及營造正向的學習能量</p> <p>因疫情須轉化的線上學習模式，以線上學習課程提供不限時空皆可學習之網路資源</p>

## 二十四、前瞻製造系統頂尖研究中心

目標	預估經費(元)	關鍵成果	風險評估	預期效益
O1：拔尖智慧製造學術研究，透過傑出研究，成為國際頂尖製造研究中心	6,000,000	KR1：「工學」領域重要期刊論文數，Q1 等級國際期刊發表篇數 30 篇。	原預計規劃之諸多國際學術研究交流合作案，可能因本土新型冠狀病毒（COVID-19）疫情升溫，而受到更多規範與限制而停擺。	<ol style="list-style-type: none"> <li>1. 智慧齒輪製造閉迴路整合系統打造雲嘉成為全國傳動元件智慧製造領域。</li> <li>2. 提數位精準醫療與客製化醫材智慧製造產線，可支持本校其他學院推動醫療相關發展。</li> <li>3. 工具機先進 AI,AR/VR、人機協作,資安之虛實整合技術協助本國工具機產業具有國際競爭力。</li> <li>4. 電動車應用微電網綠能技術強化中心在碳足跡方向的發展。</li> </ol>
		KR2：「工學」領域 高引用率期刊論文數，CNCI0.8 以上達 30 篇。		
		KR3：與國際合作學校共同發表論文數 2 篇。		
		KR4：與國際合作學校共同指導學生數 1 位。		
		KR5：與國際合作學校共同研究計畫數 1 件。		
O2:機資電跨域整合人才培育，透過高品質「完整教學體系」，成為高階人才培育重鎮	6,200,000	KR1：邀請 1 名國際優秀人才至中心進行交流(第 2 年起，國外研究水準相當之研究中心派員進行 3 個月以上交流)。	疫情期間邀請國際優秀人才可能有風險及政府管制政策等變動而無法入境台灣或有過度嚴格規範等疑慮。	<ol style="list-style-type: none"> <li>1. 提升中心邀請國外知名學者來訪或參與研究計畫、推動國際學術合作交流。</li> <li>2. 培養低碳綠</li> </ol>
		KR2：延攬 6 位高階研發人才(專職碩士級及博士	培育之高階人才未能有效為業界所用而造	

		級研究人員)。	成學用落差，或被國外企業延攬情形嚴重。	色智慧傳動與製造之相關人才與業界進修。
		KR3：培養年輕學者或博士生具國際研究經驗之情形 5	疫情期間鼓勵年輕學者或博士生出國可能有風險及政府管制政策等變動而無法出入境台灣或有過度嚴格防疫規範等疑慮。	3. 培養電動車節能-儲能之綠能科技之相關人才。 4. 產業博士可進行多元化招生，且可銜接國際先進製造技術。
O3:產學研整合研究，透過技術移轉與產業升級，成為技術整合與分享平台	1,000,000	KR1：中心成員獲得/申請專利數量 20/40。 KR2：中心成員獲得技轉金額達 10,000(仟元)。 KR3：中心成員獲得非政府部門經費達 10,000(仟元)。 KR4：中心產學研聯盟參與單位數達 40 家以上。 KR5：中心研究團隊參與國際展覽數 1 件。	1. 未理解企業需求，為了專利而申請專利，導致技術移轉授權率低。 2. 產學聯盟易流於形式上合作，應增加實質互動。 3. 展覽宣傳效果不彰，產學媒合率偏低。	1. 中心成員致力獲得/申請研發專利數每年 20 件以上，持續辦理相關工作坊，強化研究團隊專利、佈局、侵權概念。 2. 爭取非政府部門經費金額每年超過 1,000 萬。 3. 增加中心產學研聯盟參與單位數。 4. 拓展國際產學合作，增加中心國際知名度。
O4:創新創業，孵育新創團隊，達成創新創業 (Spin-off)或加入	500,000	KR 1：登記成立公司。 KR 2：加入國內外傑出企業團隊。	研究團隊仍以「技術導向」，缺乏商業化經驗及對廠商經營策略的了解，創新成果	1. 專利佈局與孵育團隊績效自評機制達成優秀孵

<p>國內傑出企業提升產業技術(Spin-in)效益</p>		<p>KR3：孵育創業團隊數 1 個。</p>	<p>難以商業化。</p>	<p>育團隊成長目標。</p> <p>2. 協助技術商品化，引導研究走向市場，完成團隊培育，最終達成青年創新創業的目標。</p>
		<p>KR4：協助研究團隊爭取外部創業計畫補助，如國科會萌芽、經濟部價創，藉此引領技術走向市場。</p>		

## 肆、財務預測

### 一、未來三年重大支出項目

(一) 第三期學生宿舍新建工程：本校為解決現有宿舍床位不足問題，規劃新建地上 5 層 1 棟及地上 6 層 2 棟之鋼筋混凝土造學生宿舍建築（共 3 棟），總樓地板面積 25,288 m<sup>2</sup>，總工程經費預估為新臺幣 10 億 1,025 萬 6,485 元，經費來源擬由校務基金自籌收入支應。本案可行性評估報告業經教育部 111 年 1 月 24 日臺教高(三)字第 1100173255 號函同意。投資總額、預估分年經費及資金來源如下表所示。

單位：新臺幣千元

年度	預算數	資 金 來 源			
		自有資金		外借資金	
		項目	金額	項目	金額
112 年	7,740	營運資金	7,740		
113 年	178,792	營運資金	178,792		
114 年	210,731	營運資金	210,731		
115 年	210,731	營運資金	210,731		
116 年	210,731	營運資金	210,731		
117 年	183,661	營運資金	183,661		
118 年	7,870	營運資金	7,870		
合計	1,010,256		1,010,256		

註：投資回收年限 40 年。

(二) 接收嘉義縣私立協志高級工商職業學校(以下簡稱協志工商)：本校預定 112 年接管協志工商，經評估所需經費約 6,000 萬元，包含建築耐震補強、拆除、維護費等，全數由校務基金負擔。為降低對校務基金衝擊，規劃以分期分段開發為主，其行政管銷費預估每年 1,000 至 1,500 萬元。

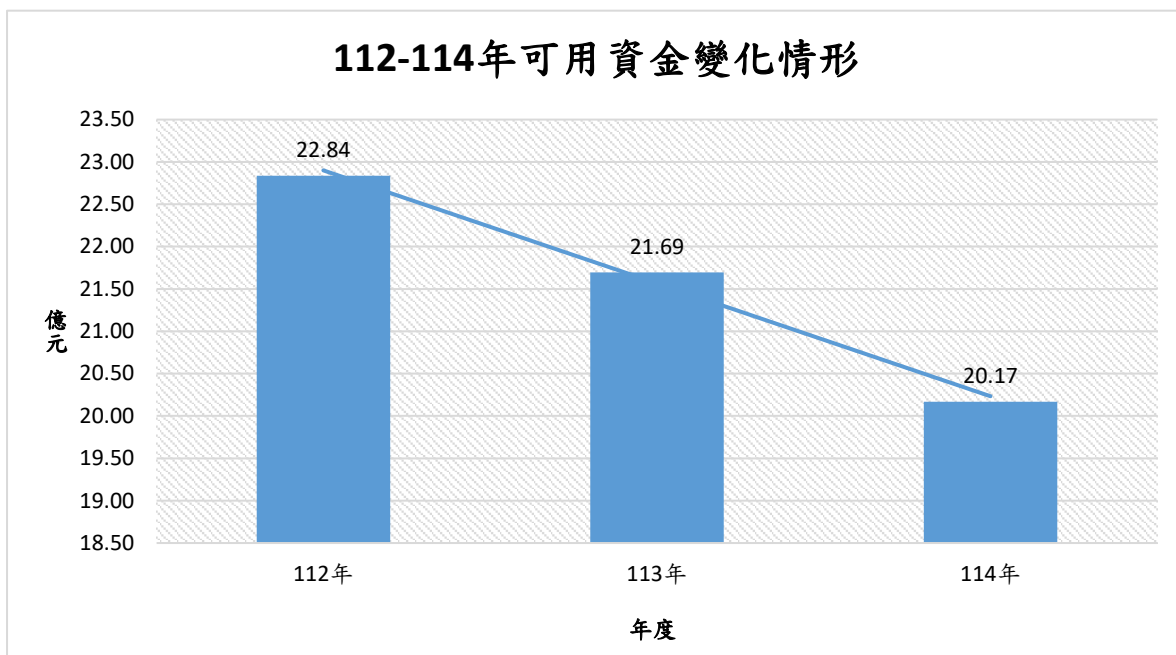
二、112 年度至 114 年度可用資金變化情形

單位：千元

項目	112 年預計數	113 年預計數	114 年預計數					
<b>期初現金及定存 (A)</b>	<b>3,552,138</b>	<b>3,621,227</b>	<b>3,503,163</b>					
加：當期經常門現金收入情形 (B)	2,802,074	2,802,181	2,802,297					
減：當期經常門現金支出情形 (C)	2,620,795	2,627,003	2,633,225					
加：當期動產、不動產及其他資產現金收入情形 (D)	86,252	86,252	86,252					
減：當期動產、不動產及其他資產現金支出情形 (E)	220,194	401,246	433,185					
加：當期流動金融資產淨(增)減情形 (F)	0	0	0					
加：當期投資淨(增)減情形 (G)	0	0	0					
加：當期長期債務舉借 (H)	0	0	0					
減：當期長期債務償還 (I)	0	0	0					
加：其他影響當期現金調整增(減)數(±) (J)	21,752	21,752	21,752					
<b>期末現金及定存 (K=A+B-C+D-E+F+G+H-I+J)</b>	<b>3,621,227</b>	<b>3,503,163</b>	<b>3,347,054</b>					
加：期末短期可變現資產 (L)	51,003	51,003	51,003					
減：期末短期須償還負債 (M)	1,388,619	1,304,849	1,381,169					
減：資本門補助計畫尚未執行數 (N)	0	0	0					
<b>期末可用資金預測 (O=K+L-M-N)</b>	<b>2,283,611</b>	<b>2,169,468</b>	<b>2,016,888</b>					
其他重要財務資訊								
期末已核定尚未編列之營建工程預算(無)	1,002,516	823,724	612,993					
政府補助	0	0	0					
由學校已提撥之準備金支應 (*3)	0	0	0					
由學校可用資金支應	1,002,516	823,724	612,993					
外借資金	0	0	0					
長期債務	借款 年度	償還 期間	計畫 自償率	借款 利率	債務 總額	X1 年餘額	X2 年餘額	X3 年餘額
債務項目 (*4)						0	0	0

### 三、112 年度至 114 年度財務預測結果

本校參酌近年決算實際狀況並考量未來收支預估情形及後續重大支出項目，預估 112 年至 114 年期末可用資金為 22.84 億元、21.69 億元及 20.17 億元。114 年較 112 年減少 2.67 億元，主要係因興建第三期學生宿舍之工程款及接收協志工商捐贈校地相關經費(如建築耐震補強、拆除及維護相關經費等支出)，須以自籌資金支應所致。



## 伍、投資規劃與預期效益

### 一、國內外經濟情勢

全球經濟歷經兩年新冠疫情，近來又受到俄烏戰爭影響，使得全球經濟活動加速下滑。由於俄烏戰事僵持，造成能源和食品價格劇烈波動攀升，大宗商品價格居高不下，在供應鏈瓶頸帶來的供應鏈重組壓力、糧食不安全等情況之下，使得全球通貨膨脹壓力持續上升，為抑制通膨，多國央行調升政策利率和緊縮貨幣政策以緩解物價上漲壓力，全球升息潮可能延續至 2023 年，然而金融條件進一步收緊，金融脆弱性加大，主要經濟體股債市向下修正，新興市場也面臨資金外流及貨幣貶值等挑戰，對抗通膨可能為經濟帶來較低成長，恐產生經濟衰退疑慮，雖然能源價格上漲對部分大宗商品出口國有短期提振增長效果，但也難以抵銷戰爭的負面溢出效益，國內外主要預測機構下修今年的全球經貿成長，預期明年反彈希望仍低。

台灣經濟與全球高度連動，由於全球及主要國家經濟因通貨膨脹走高、下行風險增加，台灣是小型開放經濟體，也可能受到連動而放緩景氣復甦。今年經濟成長模式呈現內外皆溫，國內受到國際原物料價格上漲及新台幣匯率貶值影響，物價壓力升高，在對外貿易部分，積體電路及礦產品需求持續熱絡，新興科技應用及網路通訊服務需求續強，加上新品上市帶動相關零組件接單成長，惟塑化與基本金屬等傳產類因終端買氣不振，外銷急速萎縮，8 月出口成長放緩，出口年增率由上月成長 14.2% 轉為 2.0%，是自 2021 年 3 月以來出口年增率由雙位數成長縮減為個位數成長，未來全球經濟走弱及庫存調整，將可能持續影響出口成長。另疫情管制措施見鬆綁，各項活動漸趨正常，國內勞動市場尚屬穩定。9 月景氣對策信號及分數 17，景氣領先指標連續 9 個月下跌，景氣領先、同時指標續呈下跌，顯示景氣走緩，未來應持續關注後續變化。

綜合國內外經濟情勢，預期下半年及明年全球及台灣經濟走緩，且下行風險升高，包括主要國家因應通膨的貨幣政策相關措施，雖然升息是抑制惡性通膨的手段之一，但對經濟成長的殺傷力卻不小，是否將演變為停滯性通膨的雙輸局面，應持續關注，能源以及食品價格衝擊可能導致通貨膨脹持續更長時間；俄烏戰爭陷入膠著，讓亟待復甦的全球經濟成長之路越顯蹣跚，也使歐洲深陷能源危機；變種病毒與疫情相關規範措施等仍將左右經濟活動，新冠肺炎變異株相繼被驗出，恐引發新一波疫情影響生產與消費活動；美國擴大限制半導體材料與設備對中出口，美中競爭態勢延續下，將加速全球供應鏈體系重組與分化；英國首相更迭、



印太戰略架構與軍演、安倍遇刺等，地緣政治因素干擾對於全球與區域安全帶來新的風險與挑戰；中國嚴格清零政策對全球供應鏈造成影響，且中國債信、城鎮銀行事件衝擊消費市場，未來是否衍生更大的金融風暴，對中國大陸與全球經濟都將帶來更多不確定性。國內投資部分雖然目前有關資本設備等進口仍維持佳績，但下半年面臨經濟衰退陰霾，通膨、升息等壓力，國內廠商投資意願與時程是否延宕或暫緩，都成為未來國內經濟成長的變數。

預測機構/年度	台灣		全球	
	2022f	2023f	2022f	2023f
中央銀行(202209)	3.51%	2.90%		
元大寶華(202209)	3.10%	3.08%		
中華經濟研究院(202210)	3.28%	2.81%		
行政院主計總處(202208)	3.76%	3.05%		
IMF(202210)	3.31%	2.84%	3.2%	2.7%
S&P GLOBAL(202209)	2.91%	2.55%	2.8%	2.0%
EIU(202209)	2.90%	2.40%	2.6%	1.7%
IHS MARKIT(202210)			2.8%	1.4%
WORD BANK(202206)			2.9%	3.0%
OECD(202209)			3.0%	2.2%
UN(202205)			3.1%	3.1%

## 二、投資規劃

(一) 投資金額：依本校投資收支管理原則第 7 點辦理。

(二) 投資方針

本校投資作業係以提升校務基金運用效率為目的，除重視投資效益亦注重環境、社會及公司治理(ESG)之價值，以落實大學社會責任中永續環境之精神。本校投資規劃由投資工作小組提出投資組合比例分配及預算規劃建議，經投資管理小組審議後授權工作小組執行，工作小組並定期向管理小組進行報告。

112 年在投資操作與投資標的之選擇上，續採保守穩健原則，將資金投資於獲利穩定之股票或指數型基金(ETF)等金融產品，視情勢分批擇時投入。

	市場 台股	美股(納斯達克)
策略	定期定額下單，每個投資標的每月下單新台幣 125 萬元。	定期定額下單，每個投資標的每月下單美金 1 萬元。
預估成本	NTD\$60,000,000	NTD\$23,040,000

此外有關校務基金設置條例第 10 條第 3 款規定「投資於與校務發展或研究相關之公司及企業」投資標的，本校投資中正育成股份有限公司，希望未來與創新創業基地(學生創業)、研發處(教師創業)、嘉義創新創業聯盟等進行合作，協助師生創新創業。

### 三、預期效益

投資於獲利穩定之股票或指數型基金 (ETF) 等金融商品，期望投資組合年化報酬率優於定存，中長期平均年化報酬率可達 2% 以上。

投資於與校務發展或研究相關之公司或企業，或其他具有收益性及安全性，並有助於增進效益之投資標的者，屬校務發展長期規劃，預期效益以超過郵局二年期大額(500 萬以上)存款固定利率(0.220%)為努力目標。

此外本校將開放學院參與投資，除預期累計賸餘經費活化並鼓勵學院推動投資基金募款計畫，促進學校永續經營發展。

#### 資料來源

1. 國內總體經濟預測暨景氣動向調查新聞稿(11107)，台灣經濟研究院。
2. 景氣動向調查新聞稿(11109)，台灣經濟研究院。
3. 2022 台灣經濟情勢總展望之修正(11107)，中研院經濟研究所。
4. 台灣經濟預測 2022 年第 4 季(11110)，中華經濟研究院。
5. 世界經濟展望—戰爭拖累全球復甦(11104)，國際貨幣經濟組織。
6. 世界經濟展望—應對生活成本危機(11110)，國際貨幣經濟組織
7. 中央銀行理監事聯席會議決議新聞稿、會後記者會簡報、會後記者會參考資料(11109)，中央銀行。
8. 中央銀行季刊第 44 卷第 2 期(11106)，中央銀行。
9. 全球經濟展望(11106)，世界銀行集團。
10. 當前經濟情勢簡報(11110)，國家發展委員會。
11. 當前經濟情勢概況(11109)，經濟部。
12. 國內外經濟情勢分析(11106)，經濟部研究發展委員會。
13. 國際經濟情勢分析 2022Q2(11109)，臺北產經資訊網。

14. 國內經濟情勢分析 2022Q2(11109)，臺北產經資訊網。
15. 2022 年第 1 季(1~3 月)國際貿易情勢分析(11106)，經濟部國際貿易局經貿資訊網。
16. 【2022 年 9 月號】國際貿易情勢分析(11109)，經濟部國際貿易局經貿資訊網。